



SPRAWOZDANIE

Z REALIZACJI ZADAŃ

INSPEKCJI WETERYNARYJNEJ

NA TERENIE POWIATOWEGO INSPEKTORATU WETERYNARII

W KŁOBUCKU

W ROKU 2017

20 luty 2018 rok

Część I – Ogólne informacje dotyczące Inspekcji Weterynaryjnej	11
1. Struktura Inspekcji Weterynaryjnej	11
1.1 Podstawowe zmiany w strukturze, w stosunku do roku poprzedniego.....	12
1.2 Zmiany na stanowiskach PLW w roku objętym sprawozdaniem.....	12
2. Kadry Inspekcji Weterynaryjnej w PIW.....	12
2.1 Etaty w Inspekcji Weterynaryjnej	12
2.2 Struktura zatrudnienia w PIW	13
2.3 Osoby niebędące pracownikami Inspekcji Weterynaryjnej, wyznaczone do wykonywania określonych czynności.....	14
3. Szkolenia Inspekcji Weterynaryjnej w PIW	16
4. Finansowanie Inspekcji Weterynaryjnej w PIW.....	21
Część II – Realizacja zadań Inspekcji Weterynaryjnej na terenie PIW, w roku objętym sprawozdaniem.....	23
1. Nadzór nad ochroną zdrowia zwierząt	23
Wyniki kontroli urzędowych w obszarze ochrony zdrowia zwierząt.....	24
2. Nadzór nad identyfikacją i rejestracją zwierząt	28
3. Nadzór nad ochroną zwierząt.....	31
4. Bezpieczna żywność pochodzenia zwierzęcego	44
5. Nadzór nad paszami, ubocznymi produktami pochodzenia zwierzęcego oraz weterynaryjnymi produktami leczniczymi	64
6. Weterynaryjna kontrola w handlu pomiędzy Polską, a państwami członkowskimi Unii Europejskiej, a także przy eksporcie z Polski do krajów trzecich.	73
6.1 Wysłka zwierząt i niejadalnych produktów pochodzenia zwierzęcego z Polski do innych Państw Członkowskich (oraz pozostałych państw stosujących unijne procedury handlowe).....	74
6.2 Wysłka zwierząt i produktów pochodzenia zwierzęcego do Polski z innych Państw Członkowskich (oraz pozostałych państw stosujących unijne procedury handlowe).....	76
6.3. Eksport z Polski do krajów trzecich.	81
7. Badania laboratoryjne.....	85
1. Wnioski z realizacji zadań w roku objętym sprawozdaniem	94
2. Realizacja planów i założeń z roku poprzedniego.....	94

3. Plany i założenia na rok następny100

WSTĘP

Niniejsze sprawozdanie jest podsumowaniem działalności Powiatowego Inspektoratu Weterynarii w Kłobucku w roku 2017, jako jednostki niezespalonej administracji rządowej.

Powiatowy Inspektorat Weterynarii w Kłobucku w 2017 r. realizował zadania wynikające z ustawy z dnia 29 stycznia 2004 r. o Inspekcji Weterynaryjnej w zakresie ochrony zdrowia zwierząt oraz bezpieczeństwa produktów pochodzenia zwierzęcego w celu zapewnienia ochrony zdrowia publicznego.

Główne zadania Powiatowego Inspektoratu Weterynarii w Kłobucku w szczególności to:

- profilaktyka i zwalczanie chorób zakaźnych zwierząt, w tym chorób odzwierzęcych,
- badania kontrolne zakażeń zwierząt,
- monitorowanie chorób odzwierzęcych i odzwierzęcych czynników chorobotwórczych oraz związanej z nimi oporności na środki przeciwdrobnoustrojowe u zwierząt, w produktach pochodzenia zwierzęcego i w paszach,
- badanie zwierząt rzeźnych oraz produktów pochodzenia zwierzęcego,
- przeprowadzanie kontroli weterynaryjnej w handlu i wywozie zwierząt oraz produktów w rozumieniu przepisów o kontroli weterynaryjnej w handlu,
- przeprowadzanie kontroli gospodarstw w zakresie spełnienia wymogów wzajemnej zgodności,
- sprawowanie nadzoru nad bezpieczeństwem produktów pochodzenia zwierzęcego, w tym nad wymaganiami weterynaryjnymi przy ich produkcji, umieszczaniu na rynku oraz sprzedaży bezpośredniej,
- sprawowanie nadzoru nad wprowadzaniem na rynek zwierząt i ubocznych produktów pochodzenia zwierzęcego,
- sprawowanie nadzoru nad wytwarzaniem, obrotem i stosowaniem pasz, dodatków stosowanych w żywieniu zwierząt,
- sprawowanie nadzoru nad zdrowiem zwierząt przeznaczonych do rozrodu oraz jakością zdrowotną materiału biologicznego,
- sprawowanie nadzoru nad przestrzeganiem przepisów o ochronie zwierząt,
- sprawowanie nadzoru nad przestrzeganiem zasad identyfikacji i rejestracji zwierząt oraz przemieszczaniem zwierząt,
- sprawowanie nadzoru nad przestrzeganiem wymagań weterynaryjnych w gospodarstwach utrzymujących zwierzęta gospodarskie,
- prowadzenie monitorowania substancji niedozwolonych, pozostałości chemicznych, biologicznych produktów leczniczych i skażeń promieniotwórczych u zwierząt, w ich wydzielinach i wydalinach, w tkankach lub narządach zwierząt, w produktach pochodzenia zwierzęcego, w wodzie przeznaczonej do pojenia zwierząt oraz w paszach,
- prowadzenie wymiany informacji w ramach systemów wymiany informacji, o których mowa w przepisach UE,

- przyjmowanie i wysyłanie powiadomień w systemie RASFF wynikające z obowiązującego prawa europejskiego i polskiego.

Powyższe zadania wykonywali zarówno pracownicy Powiatowego Inspektoratu Weterynarii w Kłobucku, jak również lekarze weterynarii i inne osoby nie będące pracownikami Inspekcji Weterynaryjnej, wyznaczone przez Powiatowego Lekarza Weterynarii w Kłobucku do wykonywania niektórych czynności zgodnie z arylem 16 ustawy o Inspekcji Weterynaryjnej.

W 2017 r. w Powiatowym Inspektoracie Weterynarii w Kłobucku było zatrudnionych 7 pracowników merytorycznych (wraz z Powiatowym Lekarzem Weterynarii) oraz wykonywało czynności na rzecz Powiatowego Lekarza Weterynarii 21 osób wyznaczonych, w tym 16 lekarzy weterynarii.

W ciągu ostatnich dwóch lat odeszło z Powiatowego Inspektoratu Weterynarii w Kłobucku dwóch, wieloletnich pracowników merytorycznych. Jeśli zarobki w Inspekcji Weterynaryjnej będą utrzymywały się w dalszym ciągu na tak niskim poziomie, to w niedalekiej przyszłości dojdzie do niedoborów wykwalifikowanych i kompetentnych pracowników. Na dzień dzisiejszy stanowi to jeden z najbardziej istotnych problemów, z którymi boryka się Inspekcja Weterynaryjna w całej Polsce w tym i w Powiatowym Inspektoracie Weterynarii w Kłobucku.

W 2017 r. w podmiotach działających na terenie powiatu kłobuckiego wyznaczeni lekarze weterynarii poddali badaniu przedubojowemu 123406, a poubojowemu 123406 sztuki trzody chlewnej, badaniu przed i poubojowemu 491 sztuk bydła i 1280974 sztuk drobiu. Ponadto na terenie powiatu zbadano 630 próby mięsa na obecność włośni (świń i dzików) z wynikiem ujemnym. Wydano 22 rozstrzygnięcia administracyjne w obszarze bezpieczeństwa żywności. Skontrolowano 86 podmiotów nadzorowanych w obszarze zainteresowania zespołu. Pobrano 85 próbek do badań z zakresu bezpieczeństwa żywności.

W ramach pełnionego nadzoru nad zdrowiem zwierząt w powiecie kłobuckim, w 2017 r. nie stwierdzono podczas badań kontrolnych zwierząt wystąpienia choroby zakaźnej zwierząt podlegającej obowiązkowi zwalczania z urzędu. Przeprowadzono 508 kontroli i audytów, udokumentowanych w postaci protokołów i raportów. Pobrano 3700 próby do badań wykonywanych w ramach nadzoru urzędowego, w tym monitoringu, programów zwalczania chorób. Wykonano 1338 badań rozpoznawczych w tym 1296 w kierunku gruźlicy bydła oraz 42 w kierunku wścieklizny. Wydano 124 rozstrzygnięć administracyjnych w obszarze zwalczania chorób zakaźnych zwierząt. Skontrolowano 281 podmiotów nadzorowanych w obszarze zainteresowania zespołu ds. zdrowia i ochrony zwierząt.

Jednym z problemów, jeśli chodzi o profilaktykę i zwalczanie chorób zakaźnych zwierząt jest obowiązkowe szczepienie psów przeciwko wściekliznie. Wielu właścicieli psów nie poddaje ich szczepieniu, co w przypadku obserwacji w kierunku wścieklizny skutkowało nałożeniem grzywien w drodze mandatów karnych przez Inspekcję Weterynaryjną, na łączną sumę 2.200 zł.

Natomiast za niespełnienie przez gospodarstwa wymagań ustawy o identyfikacji i rejestracji zwierząt nałożono grzywny w drodze mandatu karnego na kwotę 2050 zł.

Powiatowy Lekarz Weterynarii w Kłobucku w związku z występowaniem na terytorium naszego kraju afrykańskiego pomoru świń podjął czynności mające na celu przeciwdziałaniu ewentualnemu przedostaniu się choroby na teren powiatu. Przede wszystkim kontynuował kampanię informacyjną z 2016 roku polegającą na rozpowszechnianiu wśród hodowców trzody chlewnej, kół łowieckich, urzędów gmin ulotek informacyjnych o chorobie (rozesłano 4169 ulotek). Ponadto Powiatowy Lekarz Weterynarii w Kłobucku w 2017 r. przeprowadził cykl szkoleń dla lekarzy weterynarii, hodowców w zakresie rozpoznawania, zgłaszania i zwalczania ASF. W wyniku tego przeszkolono 418 osób. W celu rozeznania sytuacji epizootycznej dotyczącej ASF wśród dzików żyjących na terenie powiatu Powiatowy Lekarz Weterynarii w Kłobucku pobrał próbki od 12 padłych dzików, w kierunku ASF. Pobrane próby dały wyniki ujemne.

W związku z występowaniem na terytorium UE wysoce zjadliwej grypy ptaków Powiatowy Lekarz Weterynarii w Kłobucku podjął kampanię informacyjno-szkoleniową wśród lekarzy weterynarii, hodowców drobiu mającą na celu ewentualne wczesne wykrycie tej jednostki chorobowej oraz szybką jej eliminację. Rozesłano do wszystkich urzędów gmin powiatu kłobuckiego, zarejestrowanych podmiotów utrzymujących drób, Biura Powiatowego Agencji Restrukturyzacji i Modernizacji Rolnictwa, Ośrodka Doradztwa Rolniczego, pisma z informacją: nt. grypy ptaków wraz z ulotką dotyczącą zasad bioasekuracji informującą o zagrożeniach wirusami grypy oraz Rozporządzeniem MR i RW z dnia 20 grudnia 2016 r. w sprawie zarządzenia środków związanych z wystąpieniem wysoce zjadliwej grypy ptaków (Dz.U. 2016 poz. 2091), z prośbą o ich kolportaż wśród hodowców w sposób zwyczajowo przyjęty na danym terenie. Ponadto materiały informacyjne w postaci ulotki i pisma wraz z informacją o wysokości kar za niedostosowanie się właścicieli do wymogów prawa były przekazane do wszystkich lekarzy weterynarii prowadzących działalność na terenie powiatu kłobuckiego z prośbą o poinformowanie społeczeństwa o naskazach i zakazach oraz karach za niestosowanie się.

Podczas rutynowych kontroli gospodarstw utrzymujących trzodę chlewną oraz drób wykonywanych przez pracowników Powiatowego Inspektoratu Weterynarii w Kłobucku sprawdzana była bioasekuracja tych gospodarstw tj. zabezpieczenie obiektów przed zawleczeniem chorób zakaźnych, a hodowcy informowani byli na miejscu o potencjalnych zagrożeniach, a w szczególności o zagrożeniu afrykańskim pomorem świń oraz wysoce zjadliwą grypą ptaków. Podczas tych wizyt poza informacją merytoryczną przekazywano materiały informacyjne dot. bioasekuracji gospodarstw przy tych jednostkach chorobowych.

W prowadzonych badaniach monitoringowych substancji niedozwolonych, pozostałości chemicznych, biologicznych produktów leczniczych i skażeń promieniotwórczych u zwierząt, w ich wydzielinach i wydalinach, w tkankach lub narządach zwierząt, w produktach pochodzenia zwierzęcego, w wodzie przeznaczonej do pojenia zwierząt nie stwierdzono żadnych przypadków przekroczenia w/w substancji.

W ramach pełnionego nadzoru nad podmiotami zajmującymi produkcją żywności pochodzenia zwierzęcego przeprowadzono w 86 podmiotach nadzorowanych 92 kontrole protokółarne. Nie stwierdzono złamania przepisów

o produktach pochodzenia zwierzęcego, więc nie nałożono kary pieniężnej w drodze decyzji administracyjnych ani grzywny w drodze mandatu karnego.

Powiatowy Lekarz Weterynarii w Kłobucku brał udział w licznych spotkaniach i szkoleniach na terenie powiatu kłobuckiego, na których poruszał kwestie dotyczące prawa krajowego i unijnego w zakresie między innymi utrzymania zwierząt gospodarskich, profilaktyki i zwalczania chorób zakaźnych zwierząt oraz uboju zwierząt przeznaczonych do produkcji mięsa na użytek. Łącznie w 2017 r. Powiatowy Lekarz Weterynarii w Kłobucku wziął udział w 34 spotkaniach o charakterze informacyjno-szkoleniowym, w których uczestniczyli przedstawiciele instytucji samorządowych, inspekcji sanitarnej, hodowcy, właściciele nadzorowanych podmiotów.

W Powiatowym Inspektoracie Weterynarii w Kłobucku sprawowano też nadzór poprzez zespół ds. pasz i utylizacji, który dokonał 129 kontroli w 104 podmiotach. Pobrano 45 próbek do badań monitoringowych w celu sprawdzenia zdrowotności i jakości pasz oraz 4 próbki do badań urzędowych. Nie stwierdzono przekroczeń norm jakościowych i ilościowych w produkowanej paszy. Ponadto wydano 35 rozstrzygnięć administracyjnych, nie nałożono kar pieniężnych na funkcjonujące podmioty gospodarcze.

Bardzo poważnym problemem dla właściwej działalności Powiatowego Inspektoratu Weterynarii w Kłobucku jest brak własnej siedziby, gdyż koszty ponoszone przez Inspektorat za wynajem pomieszczeń stale rosną, a klienci coraz bardziej narzekają na brak możliwości zaparkowania samochodu w pobliżu Inspektoratu, jak także na brak własnego miejsca do parkowania pod inspektoratem samochodów służbowych. Ta sytuacja powoduje, że występują konflikty pomiędzy pracownikami inspekcji, a innymi osobami - klientami, które przy baraku parkingowym zastawiają możliwość wyjazdu innym osobom w tym i pojazdom inspekcji, a parkowanie w miejscach nie dozwolonych obarczone jest ryzykiem otrzymania mandatu karnego. Ponadto brak własnego obiektu skutkuje brakiem własnych garaży, co w efekcie przełada się, że pojazdy inspekcji weterynaryjnej są garażowane w trzech wynajmowanych od różnych instytucji garażach oddalonych znacznie od siedziby inspekcji. Dyskomfort ten skutkuje, że pracownicy każdorazowo, a praktycznie codziennie rano muszą udawać się w celu przyprowadzenia pojazdu z garażu celem użytkowania go w celach służbowych, a po zakończonej pracy muszą powtórnie przemieścić się na znaczną odległość w celu pozostawienia pojazdu w garażu, co zajmuje dodatkowy czas pracownikowi i powoduje frustrację.

Również problemem dla działalności Inspekcji Weterynaryjnej jest brak możliwości właściwego przechowywania próbek i ich załadunek w odpowiednich warunkach do samochodów służbowych celem przewozu do laboratorium. Problem braku własnego lokalu odpowiedniego do działalności inspekcji powoduje, że środki dezynfekcyjne przechowywane są w tym samym pomieszczeniu co ubrania ochronne jak także dokumentacja, gdyż część dokumentacji przechowywanej w archiwum znajduje się w tym samym pomieszczeniu piwnicznym. Brak dodatkowych pomieszczeń powoduje, że Zastępca Powiatowego Lekarza Weterynarii pracuje w tym samym pomieszczeniu co inni dwaj pracownicy inspektoratu. Niewielka ilość

powoduje, że w jednym pokoju pracuje po trzech pracowników zajmujących się różnymi dziedzinami w obszarze Inspekcji Weterynaryjnej co powoduje wzajemne przeszkadzanie i rozpraszenie pracowników. Warunki takie są dyskomfortowe dla pracowników powiatowego inspektoratu weterynarii, a co może skutkować poważnymi pomyłkami w dokumentacji spraw. Dodatkowo klienci Powiatowego Inspektoratu Weterynarii w Kłobucku – myśliwi przywożący próbki – tusze lisów odstrzelonych do badania przenoszą je z własnych samochodów stojących na zewnątrz, ogólnodostępnym placu do inspektoratu i pozostawiają w korytarzu, gdzie też przemieszczają się klienci Inspekcji i Ochrony Roślin i Nasiennictwa. Dodać należy, że próbki dostarczane do inspektoratu to często materiał zakaźny lub wysoce zakaźny. Ponadto w Powiatowym inspektoracie Weterynarii w Kłobucku brakuje odpowiednio wyposażonego pomieszczenia sekcyjnego, w którym sekcjonowane byłyby w odpowiednich warunkach w szczególności małe zwierzęta: ptaki, psy, koty oraz pobierane, przygotowywane i przechowywane do czasu wysyłki próbki. Ponadto brak jest dwóch pomieszczeń: jedno, w którym można byłoby zorganizować terenowy punkt wytrawiania mięsa świń i dzików, a istnieje taka potrzeba oraz drugie, które służyłoby jako sala narad oraz ewentualnie docelowo pomieszczenie dla Zespołu Reagowania Kryzysowego na wypadek wybuchu chorób zakaźnych zwierząt.

W trakcie prowadzonych działań inspekcyjnych na terenie powiatu kłobuckiego pracownicy Powiatowego Inspektoratu Weterynarii współpracują z Państwowym Powiatowym Inspektorem Sanitarnym, Inspekcją Ochrony Roślin i Nasiennictwa, Policją, Państwową Strażą Pożarną jak także z wszystkimi Burmistrzami i Wójtami gmin terenowo przynależnych do powiatu kłobuckiego. Współpraca dotyczy też graniczących Powiatowych Lekarzy Weterynarii w: Radomsku, Oleśnie, Częstochowie, Lublińcu, Oleśnie i Wieluniu właściwego dla powiatów wieluńskiego i pajęczańskiego.

Zdrowie ludzi i całego narodu zależy bezpośrednio od skutecznej pracy Inspekcji Weterynaryjnej - najważniejszej sfery rolnictwa. Dzięki codziennej staranności pracownicy Inspekcji zapewniają ochronę zdrowia zwierząt, strzegą epizootycznego dobrobytu kraju, kontrolując ten obszar odpowiadają za bezpieczeństwo i jakość produktów zwierzęcych, zasady ich przetwarzania i przechowywania oraz wprowadzania do obrotu. Dziś cała Inspekcja Weterynaryjna stoi przed poważnymi wyzwaniami, aby przyspieszyć rozwój rolnictwa, zapewnić właściwy poziom bezpieczeństwa publicznego w dziedzinach weterynaryjnej i sanitarnej żywności i produktów rolnych, wykorzystując potencjał eksportowy kraju. Gwarantowana, właściwa jakość krajowych produktów na rynkach zagranicznych to główna zasługa służby weterynaryjnej Rzeczypospolitej Polskiej, odpowiedzialnej za działania mające na celu zapobieganie chorobom zwierząt i ich leczenia, utrzymanie wysokiej jakości i bezpieczeństwa produktów pochodzenia zwierzęcego oraz w szczególności ochrony społeczeństwa przed chorobami wspólnymi dla ludzi i zwierząt .

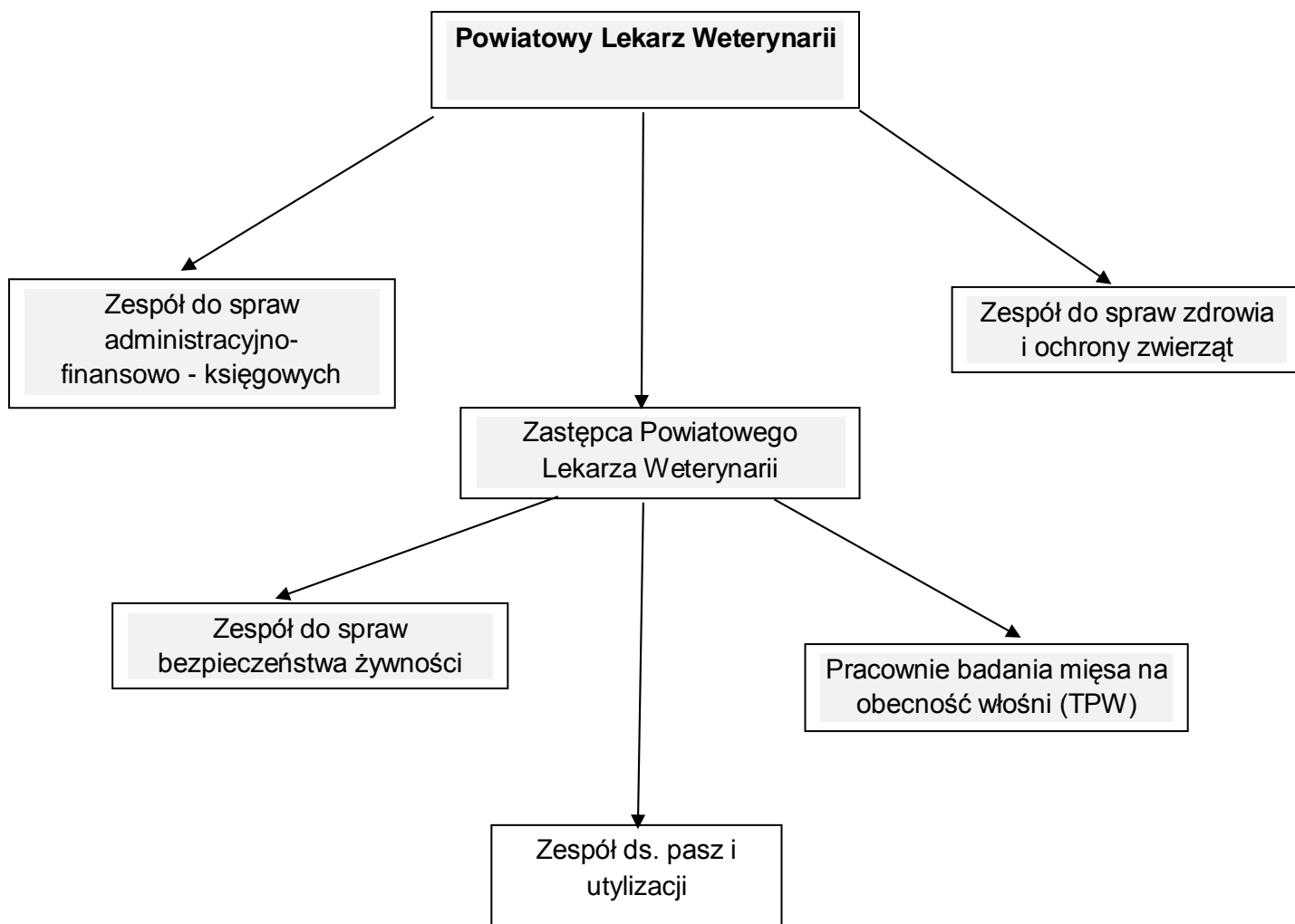
Reasumując powyższe Powiatowy Lekarz Weterynarii w Kłobucku stwierdza, że pomimo wyżej wymienionych trudności, Inspekcja Weterynaryjna na terenie powiatu kłobuckiego w 2017 r. wykonała powierzone zadania zgodnie z założonym planem, zapewniając pełną ochronę zdrowia publicznego oraz ochronę zdrowia zwierząt oraz skutecznie realizowała zadania w zakresie szeroko rozumianego bezpieczeństwa żywności.

Część I – Ogólne informacje dotyczące Inspekcji Weterynaryjnej

1. Struktura Inspekcji Weterynaryjnej

Schemat organizacyjny PIW, dane PLW, Z-cy PLW (stan na dzień 31 grudnia 2016).

SCHEMAT ORGANIZACJI POWIATOWEGO INSPEKTORATU WETERYNARII w KŁOBUCKU



Legenda:

linia „———” - oznacza bezpośrednią podległość służbową

Powiatowy Lekarz Weterynarii w Kłobucku dr n. wet. Janusz Związek

Zastępca Powiatowego Lekarza Weterynarii w Kłobucku lek. wet. Wojciech John

1.1 Podstawowe zmiany w strukturze, w stosunku do roku poprzedniego

Informacja o zmianach w stosunku do roku poprzedniego (nowe zespoły, stanowiska, podległość służbowa, itp.). W przypadku braku zmian należy wpisać „Nie dotyczy”.

Nie dotyczy

1.2 Zmiany na stanowiskach PLW w roku objętym sprawozdaniem

Dane osób zajmujących stanowiska, PLW Z-cy PLW, które zmieniały się w ciągu roku objętego sprawozdaniem, daty dokonania zmian, powody zmian.

W roku 2017 nastąpiła zmiana na stanowisku Zastępcy Powiatowego Lekarza Weterynarii w Kłobucku, Śląski Wojewódzki Lekarz Weterynarii odwołał, na wniosek zainteresowanego lek. wet. Arkadiusza Mazika ze stanowiska Zastępcy Powiatowego Lekarza Weterynarii w Kłobucku i powołał lek. wet. Wojciecha John na to stanowisko.

2. Kadry Inspekcji Weterynaryjnej w PIW

2.1 Etaty w Inspekcji Weterynaryjnej

Wykaz etatów będących w dyspozycji IW.

JEDNOSTKA	STAN NA DZIEŃ 31.12 ROKU POPRZEDNIEGO	STAN NA DZIEŃ 31.12 ROKU OBJĘTEGO SPRAWOZDANIEM			RÓŻNICA (kol. 3 - kol. 2)
		Łącznie	w tym:		
			Korpus służby cywilnej	Osoby nieobjęte mnożnikowymi systemami wynagrodzeń	
1	2	3	4	5	6
PIW w Kłobucku	11	11	11	0	0

2.2 Struktura zatrudnienia w PIW

Wykaz osób zatrudnionych (stan na dzień 31 grudnia 2017r.).

Jednostki organizacyjne Inspekcji Weterynaryjnej (stan na dzień 31.12)			Liczba jednostek organizacyjnych	Pracownicy Inspekcji Weterynaryjnej									
				Ogółem (kolumny od 3 do 10)	Lekarze weterynarii	Osoby z wykształceniem wyższym, innym niż weterynaryjne				Laboranci	Personel pomocniczy (technicy weterynaryjni, kontrolerzy san.-wet., oglądacze zwierząt i mięsa,	Pozostali pracownicy	
						Prawnicy	Księgowi	Biologzy i mikrobiolodzy	inni				
0			1	2	3	4	5	6	7	8	9	10	
Kierownictwo			59	x	2	2	0	0	0	0	0	0	
zespół lub samodzielne stanowisko pracy do spraw	zdrowia i ochrony zwierząt	ogólna liczba osób	60	1	3	2	0	0	0	1	0	0	
		zdrowie zwierząt i zwalczanie chorób zakaźnych zwierząt	61	x	3	2	0	0	0	1	0	0	
		ochrona zwierząt	62	x	2	1	0	0	0	1	0	0	
		higiena materiału biologicznego	63	x	2	2	0	0	0	0	0	0	
	Bezpieczeństwo żywności			64	1	1	1	0	0	0	0	0	0
	Pasz i utylizacji	ogólna liczba osób	65	1	1	0	0	0	0	1	0	0	0
		pasz	66	x	2	1	0	0	0	1	0	0	0
		uboczne produkty pochodzenia zwierzęcego	67	x	2	1	0	0	0	1	0	0	0
	finansowo-księgowych	ogólna liczba osób	68	1	3	0	0	3	0	0	0	0	0
		księgowi	69	x	3	0	0	3	0	0	0	0	0
	obsługi prawnej			70	0	0	0	0	0	0	0	0	0
	administracyjnych	ogólna liczba osób	71	0	1	0	0	0	0	1	0	0	0
		kadry	72	x	1	0	0	0	0	1	0	0	0
		informatyka	73	x	0	0	0	0	0	0	0	0	0
odkażania			74	0	0	0	0	0	0	0	0	0	

Pracownie badania mięsa na obecność włośni metodą wytrawiania	75	8	0	0	0	0	0	0	0	0	0
---	----	---	---	---	---	---	---	---	---	---	---

2.3 Osoby niebędące pracownikami Inspekcji Weterynaryjnej, wyznaczone do wykonywania określonych czynności

Osoby niebędące pracownikami IW, wyznaczone do wykonywania określonych czynności		Lekarze weterynarii wyznaczeni do wykonywania czynności innych niż pomocnicze	Lek. wet. wyznaczeni do czynności pomocniczych	Osoby niebędące lekarzami weterynarii, wyznaczone do czynności pomocniczych	
0		1	3	4	
Ogólna liczba osób wyznaczonych (stan na dzień 31.12)		1	21	1	4
urzędowi lekarze weterynarii wyznaczeni do	szczepień ochronnych lub badań rozpoznawczych	2	12	x	x
	sprawowania nadzoru nad miejscami gromadzenia zwierząt, skupu lub sprzedaży zwierząt, targowiskami oraz wystawami, pokazami lub konkursami zwierząt	3	8	x	x
	badania zwierząt umieszczanych na rynku, przeznaczonych do wywozu oraz wystawiania świadectw zdrowia	4	10	x	x
	sprawowania nadzoru nad ubojem zwierząt rzeźnych, w tym badania przed- i poubojowego, oceny mięsa i nadzoru nad przestrzeganiem przepisów o ochronie zwierząt w trakcie uboju	5	19	x	x
	badania mięsa zwierząt łownych	6	7	x	x
	sprawowania nadzoru nad rozbiorem, przetwórstwem lub przechowywaniem mięsa i wystawiania wymaganych świadectw zdrowia	7	12	x	x
	sprawowania nadzoru nad punktami odbioru mleka, jego przetwórstwem oraz przechowywaniem produktów mleczarskich	8	1	x	x
	sprawowaniem nadzoru nad wyładowywaniem ze statków rybackich i statków przetwórcy produktów rybołówstwa, nad obróbką, przetwórstwem i przechowywaniem tych produktów oraz ślimaków i żab,	9	0	x	x
	sprawowanie nadzoru nad przetwórstwem i przechowywaniem jaj konsumpcyjnych i produktów jajecznych	10	0	x	x
	pobierania próbek do badań	11	13	x	x
	sprawowanie nadzoru nad sprzedażą bezpośrednią	12	0	x	x

badania laboratoryjnego mięsa na obecność włośni	13	16	x	x
--	----	----	---	---

Liczba osób wyznaczonych przez PLW.

JEDNOSTKA	STAN NA DZIEŃ 31.12 ROKU POPRZEDNIEGO	STAN NA DZIEŃ 31.12 ROKU OBJĘTEGO SPRAWOZDANIEM	RÓŻNICA
PIW w Kłobucku	21	26	5

Liczba umów z osobami/zakładami leczniczymi, rozwiązanych ze skutkiem natychmiastowym w roku objętym sprawozdaniem.

JEDNOSTKA	UMOWY z OSOBAMI				
	POWÓD ROZWIĄZANIA UMOWY				
	Możliwość zagrożenia dla zdrowia publicznego lub zwierząt	Niewywiązywanie się osoby z powierzonych jej	Zaniedbania w dokumentowaniu wykonywanych czynności	Zawieszenie lub utrata prawa wykonywania zawodu	Złożenie wniosku
PIW w Kłobucku	1	1	1	0	0

JEDNOSTKA	UMOWY z ZAKŁADAMI LECZNICZYMI				
	POWÓD ROZWIĄZANIA UMOWY				
	Możliwość zagrożenia dla zdrowia publicznego lub zwierząt	Niewywiązywanie się osoby z powierzonych jej czynności	Zaniedbania w dokumentowaniu wykonywanych czynności	Zawieszenie lub utrata prawa wykonywania zawodu	Złożenie wniosku
PIW w Kłobucku	0	0	0	0	0

3. Szkolenia Inspekcji Weterynaryjnej w PIW

Tabela 7

Szkolenia	liczba szkoleń	liczba miejsc szkoleniowych wykorzystanych przez pracowników PIW
		PIW
Dla członków korpusu służby cywilnej		
1. Specjalistyczne (weterynaryjne, bezpieczeństwo żywności), w tym kaskadowe**, m.in. w ramach programu BTSF	16	20
2. Językowe	0	0
3. Pozostałe (miękkie, księgowo, informatyczne, BHP, obronne, kadrowe, służba przygotowawcza, informacje niejawne, itp.)	1	2
Dla osób spoza korpusu sc	0	0
ŁĄCZNIE:	17	22

Tabela 8

Liczba osób uczestniczących w szkoleniach***	
	PIW
Członkowie korpusu sc	8
Pracownicy spoza korpusu sc	0
ŁĄCZNIE:	8

Tabela 9

Szkolenia dla lekarzy wyznaczonych zorganizowanych w PIW	
Liczba przeprowadzonych szkoleń	4
Liczba miejsc szkoleniowych wykorzystanych przez lekarzy wyznaczonych w PIW **	72
Liczba lekarzy wyznaczonych uczestniczących w szkoleniach***	22

*Należy wskazać liczbę wykorzystanych miejsc szkoleniowych na wszystkich szkoleniach, np. jeżeli dana osoba uczestniczyła w więcej niż jednym szkoleniu, należy policzyć ją kilka razy.

**W statystykach należy uwzględnić szkolenia kaskadowe, m.in. przeprowadzone przez uczestników szkoleń BTSF w ramach procedury GLW o przekazywaniu wiedzy oraz inne szkolenia kaskadowe wynikające z zaleceń GIW.

***Daną osobę należy uwzględnić tylko raz, nawet jeżeli uczestniczyła w więcej niż jednym szkoleniu.

Zbiornicze zestawienie szkoleń specjalistycznych (weterynaryjnych, z bezpieczeństwa żywności), w tym kaskadowych dla członków korpusu służby cywilnej

Tabela 10

Lp.	TYTUŁ	PODMIOT PROWADZĄCY	LICZBA PRZESZKOLONYCH PRACOWNIKÓW
			PIW
1	„Z zakresu elektronicznej platformy zbierania danych E –klient, elektronicznego rejestru On-line przedsiębiorstw zatwierdzonych oraz rejestrowanych produkujących produkty pochodzenia zwierzęcego jak i również z poszczególnych aspektów wdrażania w życie przepisów z zakresu rolniczego handlu detalicznego”	WIW Katoiwce	2
2	„Wymagania weterynaryjne w produkcji produktów pochodzenia zwierzęcego”	PIW-PIB Puławy	2
3	„Zagrożenia mikrobiologiczne w produkcji żywności pochodzenia zwierzęcego”	PIW-PIB Puławy	1

4	„Sytuacja zdrowotna rodzin pszczelich w Polsce oraz na świecie”	PIW-PIB Puławy	1
5	Mediacja w postępowaniu administracyjnym”	Kancelaria Prezesa Rady Ministrów	1
6	„Mięczaki – potencjalne źródło zagrożeń zdrowia konsumenta i nowe wyzwanie w urzędowym nadzorze nad żywnością”	Polskie Towarzystwo Nauk Weterynaryjnych – Lubelskie Towarzystwo Naukowe	1
7	„Zarządzanie talentami w urzędzie”	Kancelaria Prezesa Rady Ministrów	1
8	„Zdrowie-czynnik decydujący o konkurencyjności produkcji świń”	PIW-PIB Puławy	2
9	„Zwalczanie chorób drobiu”	PIW-PIB Puławy	1
10	„Wymagania weterynaryjne oraz nadzór nad materiałem biologicznym”	PIW-PIB Puławy	1
11	„Włośnica i inne odpokarmowe zoonozy pasożytnicze”	PIW-PIB Puławy	2
12	„Zwalczanie wybranych chorób zakaźnych przeżuwaczy”	PIW-PIB Puławy	1
13	„Etyczne i prawne aspekty ochrony dobrostanu zwierząt”	Uniwersytet Przyrodniczy we Wrocławiu wydział biologii i hodowli zwierząt katedra higieny Środowiska i dobrostanu zwierząt	1
14	Szkolenie w zakresie nadzoru nad wytwarzaniem, obrotem i stosowaniem pasz, zagospodarowaniem ubocznych produktów pochodzenia zwierzęcego oraz zagadnień z zakresu farmacji weterynaryjnej	Główny Lekarz Weterynarii	1
15	„Podstawy przetwórstwa spożywczego i technicznego żywności”	PIW-PIB Puławy	1
16	‘Szkolenia wynikające z aktualnych potrzeb związanych z nową legislacją lub sytuacją epidemiologiczną”	PIW-PIB Puławy	1

Zbiornicze zestawienie szkoleń językowych dla członków korpusu służby cywilnej

Tabela 11

Lp.	TYTUŁ	PODMIOT PROWADZĄCY	LICZBA PRZESZKOLONYCH PRACOWNIKÓW
			PIW
1	0	0	0

Zbiorcze zestawienie pozostałych szkoleń (miękkie, księgowo, informatyczne, BHP, obronne, kadrowe, służba przygotowawcza, informacje niejawne, itp.) dla członków korpusu służby cywilnej

Tabela 12

Lp.	TYTUŁ	PODMIOT PROWADZĄCY	LICZBA PRZESZKOLONYCH PRACOWNIKÓW
			PIW
1	„Zamknięcie ksiąg rachunkowych za 2017r., zmiany w rozporządzeniu w sprawie szczególnych zasad rachunkowości i bieżące problemy w księgowości budżetowej”	IX Forum Finansów Publicznych	2

Zbiorcze zestawienie szkoleń dla osób spoza korpusu służby cywilnej

Tabela 13

Lp.	TYTUŁ	PODMIOT PROWADZĄCY	LICZBA PRZESZKOLONYCH PRACOWNIKÓW
			PIW
1	0	0	0

Zbiorcze zestawienie szkoleń dla lekarzy wyznaczonych zorganizowanych w PIW

Tabela 14

Lp.	TYTUŁ	PODMIOT PROWADZĄCY	LICZBA PRZESZKOLONYCH LEKARZY WYZNACZONYCH
1	Szkolenie w sprawie sposobu rozliczania ULW z czynności zleconych przez PLW	PIW Kłobuck	18
2	Szkolenie w zakresie nadzoru pełnionego przez PLW w Kłobucku nad zakładami ubojowymi	PIW Kłobuck	16
3	Szkolenie dot. nieprawidłowości w dokumentacji przy rozliczaniu ULW, poinformowano wyznaczonych lekarzy o zainstalowaniu w stacjach komputerowych w poszczególnych TPW; Analiza wysokości odszkodowań przyznawanych w ramach zwalczania wysoce zjadliwej grypy ptaków, Program – wykrycie występowania zakażeń wirusami wywołującymi grypę ptaków; Bioasekuracja a zakażenie drobiu wysoce zjadliwa grypą ptaków; Restrykcje dot. przemieszczenia świń w obszarze zagrożenia, objętym ograniczeniami, ochronnym oraz poza tymi obszarami; Praktyczne aspekty zwalczania ASF; Choroba guzowata skóry bydła	PIW Kłobuck	16 + 7 pracowników inspekcji
4	Szkolenie dot. Procedury postępowania w rzeźni podczas przyjęcia i uboju drobiu ze stad o nieznanym statusie epizootycznym, omówienie zasad dot. Badania dzików pozyskanych na własne potrzeby lub próbek od dzików wraz z pokazem zdjęć dot. Alaria alata – motylczki mięśniowej	PIW Kłobuck	22

****Proszę nie wymieniać: służby przygotowawczej, szkoleń BHP oraz szkoleń obronnych.

W 2017 roku 0 pracowników IW w PIW ukończyło specjalizację weterynaryjną z następujących zakresów*****:

Tabela 15

Lp.	TYTUŁ SPECJALIZACJI	UCZELNIA	LICZBA PRACOWNIKÓW, KTÓRZY UZYSKALI DYPLOM SPECJALISTY
			PIWy
1.	0	0	0

*****Zakresy specjalizacji weterynaryjnych określono w rozporządzeniu Ministra Rolnictwa i Gospodarki Żywnościowej z dnia 28 listopada 1994 r. w sprawie trybu i szczegółowych zasad uzyskania tytułu specjalisty przez lekarza weterynarii (Dz. U. Nr 131, poz. 667 z późn. zm.).

4. Finansowanie Inspekcji Weterynaryjnej w PIW

Wykonanie budżetu Inspekcji Weterynaryjnej w PIWw roku 2017.

Tabela 16

Dochody budżetowe w 2017 roku (w złotych).

JEDNOSTKA	DOCHODY BUDŻETOWE			Procent wykonania (2:1)
	Planowane (wg ustawy budżetowej na rok 2017)	Wykonane na 31.12.2017 r.	Należności *)	
	1	2	3	
PIW – rozdz. 01034	1 243 000	1 120 942	85 830	90%
OGÓŁEM	1 243 000	1 120 942	85 830	90%

*w powyższej tabeli prosze uwzględnić należności - według stanu na 31.12.2017 r. nieuregulowane

Tabela 17. Finansowanie zadań Inspekcji Weterynaryjnej w 2017 r.

JEDNOSTKI	Plan po zmianach (środki otrzymane)				Wykonanie wydatków						Zobowiązania
	Plan po zmianach Ogółem (ustawa+ rezerwy celowe)	w tym			wykonanie OGÓŁEM (ustawa + rezerwy celowe)		w tym				
		ustawa budżetowa	Rezerwa celowa na zwalczenie chorób zakaźnych zwierząt – pozycja 12	Rezerwy inne, w tym rezerwy celowe			Rezerwa celowa na zwalczenie chorób zakaźnych zwierząt – pozycja 12		Rezerwy inne, w tym rezerwy celowe		
					w zł	w zł	w zł	w zł	%	w zł	
1	2	3	4	5	6 (5:1)	7	8 (7:3)	9	10 (9:4)	11	
rozdział 01022 PIW	119 890	22 000	97 890	0	109 054	91%	87 112	89%	0	0	0
rozdział 01034 PIW	2 061 600	1 893 600	168 000	0	2 008 603	97%	165 574	99%	0	0	0
OGÓŁEM	2 181 490	1 915 600	265 890	0	2 117 657	-	252 686	-	-	-	-

*w powyższej tabeli prosze uwzględnić wszystkie zobowiązania

Część II – Realizacja zadań Inspekcji Weterynaryjnej na terenie PIW, w roku objętym sprawozdaniem

1. Nadzór nad ochroną zdrowia zwierząt

Realizacja kontroli urzędowych w obszarze ochrony zdrowia zwierząt

Tabela 1

JEDNOSTKA	KONTROLE PLANOWANE				
	Liczba kontroli planowanych	Liczba kontroli zrealizowanych	Przyczyny braku realizacji kontroli planowanych		
			Zaprzestanie lub zawieszenie prowadzenia działalności przez podmioty	Niewystarczające zasoby kadrowe	Konieczność wykonania kontroli nieplanowanych
PIW	195	191	4	0	0

Tabela 2

JEDNOSTKA	KONTROLE POZAPLANOWE
PIW	157

Wyniki kontroli urzędowych w obszarze ochrony zdrowia zwierząt

Tabela 3

L.P	RODZAJE STWIERDZONYCH NARUSZEŃ (proszę wymienić poszczególne kategorie)	LICZBA PODMIOTÓW			DZIAŁANIA PODJĘTE W WYNIKU PRZEPROWADZONEJ KONTROLI (liczba)		
		Łącznie	Podmioty, w których dany rodzaj naruszenia stwierdzono 1 raz w roku objętym sprawozdaniem	Podmioty, w których dany rodzaj naruszenia stwierdzono kilkakrotnie w roku objętym sprawozdaniem	Decyzja administracyjna	Kary pieniężne	Skierowanie do organów ścigania
1	Brak wydzielonego miejsca do przechowywania środków dezynfekcyjnych, brak zabezpieczenia przed dostępem osób niepowołanych	1	1	0	0	0	1
2	Brak środków dezynfekcyjnych w ilości niezbędnej do przeprowadzania bieżącej dezynfekcji	1	1	0	0	0	1
3	Brak wydzielonego miejsca do składowania obornika	2	2	0	0	0	2
4	Brak właściwego miejsca do przetrzymywania produktów leczniczych weterynaryjnych, brak zabezpieczenia przed dostępem osób niepowołanych	1	1	0	0	0	1
5	Brak mat dezynfekcyjnych w liczbie zapewniającej zabezpieczenie wejść i wjazdów do gospodarstwa w przypadku wystąpienia zagrożenia epizootycznego	2	2	0	0	0	2
6	Brak zabezpieczenia budynków przed dostępem zwierząt innych niż utrzymywane w gospodarstwie	1	1	0	0	0	1
7	Brak tablic ostrzegawczych z napisem „Osobom nieupoważnionym wstęp wzbroniony” przy wejściach do budynków, w	1	1	0	0	0	1

	których utrzymywane są zwierzęta						
8	Brak odpowiedniej czystości budynków	2	2				2
9	Brak szczepienia psów przeciwko wścieklicznie	21	21	0	0	21	0
10.	Naruszenie przepisów dotyczących zasad wprowadzania zwierząt lub produktów ze zwierząt na rynek						
11.	Podejrzenie chorób zakaźnych zwierząt	49	49	0	42	0	0
13	Kupno/sprzedaż świń bez wymaganego świadectwa	0	0	0	0	0	0
14	Kupno/sprzedaż nieoznakowanych świń	0	0	0	0	0	0

W wyniku stwierdzenia naruszenia prawodawstwa weterynaryjnego nałożonych zostało mandatów karnych na sumę 2200 zł.

Liczba wykonanych badań monitoringowych (kontrolnych) w kierunku poszczególnych jednostek chorobowych

Tabela 4

Nazwa choroby	Gatunek	Liczba przebadanych stad	Liczba przebadanych zwierząt
Pryszczyca	Bydło	10	10
	Świnie	0	0
Choroba pęcherzykowa świń	Świnie	10	10
Klasyczny pomór świń	Świnie	15	15
	Dziki	x	38
TSE (BSE/Scrapie)	Bydło	1	1
	Owce	1	1
	Kozy	0	0
Gruźlica bydła	Bydło	145	1295
Bruceloza bydła	Bydło	90	378
Bruceloza kóz i owiec	Owce i kozy	2	36

Enzootyczna białaczka bydła	Bydło	90	378
Wścieklizna lisów wolno żyjących	Lisy	x	32
Choroba niebieskiego języka	Bydło	4	26
	Owce	2	2
IBR/IPV	Bydło	2	14
Gorączka Q	Bydło	0	0
	Owce i kozy	2	14

W 2017 r. na terytorium PIW wystąpiły następujące choroby zakaźne zwierząt podlegające obowiązkowi zwalczania*:

Tabela 5

NAZWA CHOROBY	LICZBA OGNISK	LICZBA CHORYCH LUB ZAKAŻONYCH** ZWIERZĄT (w sztukach, jeżeli nie wskazano inaczej)	GATUNEK
	0	0	-

*-Wykaz chorób został określony w załączniku II do ustawy z dnia 11 marca 2004 r. o ochronie zdrowia zwierząt oraz zwalczaniu chorób zakaźnych zwierząt

** - w zależności od choroby

W 2017 r. na terytorium PIW wystąpiły następujące choroby zakaźne zwierząt podlegające obowiązkowi rejestracji*:

Tabela 6

NAZWA CHOROBY	LICZBA OGNISK	LICZBA CHORYCH LUB ZAKAŻONYCH** ZWIERZĄT (w sztukach, jeżeli nie wskazano inaczej)	GATUNEK
	0	0	-

*-Wykaz chorób został określony w załączniku III do ustawy z dnia 11 marca 2004 r. o ochronie zdrowia zwierząt oraz zwalczaniu chorób zakaźnych zwierząt

** - w zależności od choroby

2. Nadzór nad identyfikacją i rejestracją zwierząt

Sprawując nadzór w zakresie identyfikacji i rejestracji zwierząt organy Inspekcji Weterynaryjnej:

1) mają w szczególności prawo do bezpośredniego dostępu do danych zawartych w rejestrze prowadzonym przez Polski Związek Hodowców Koni, Polskie Towarzystwo Kuce Szetlandzkie w Imnie, Stowarzyszenie Hodowców i Użytkowników Kłusaków, Polski Związek Hodowców i Przyjaciół Wschodniopruskiego Konia Pochodzenia Trakeńskiego w Polsce oraz Polski Klub Wyścigów Konnych, dotyczących zwierząt z rodziny koniowatych, jak również do danych zawartych w rejestrze prowadzonym przez Agencję Restrukturyzacji i Modernizacji Rolnictwa, dotyczącym zwierząt gospodarskich oznakowanych oraz do dokonywania korekt i uzupełnień w Centralnej Bazie Danych Systemu IRZ, a także do wprowadzania do rejestru zwierząt gospodarskich oznakowanych informacji o statusie epizootycznym siedzib stad;

2) przeprowadzają kontrole na miejscu w siedzibie stada, w zakresie oznakowania i rejestracji zwierząt, w szczególności wypełniania obowiązku prowadzenia księgi rejestracji i wyposażenia bydła oraz koniowatych w paszporty;

3) wojewódzki lekarz weterynarii właściwy ze względu na siedzibę podmiotu prowadzącego rejestr koniowatych może przeprowadzać kontrole w miejscu prowadzenia działalności przez Polski Związek Hodowców Koni, Polskie Towarzystwo Kuce Szetlandzkie w Imnie, Stowarzyszenie Hodowców i Użytkowników Kłusaków, Polski Związek Hodowców i Przyjaciół Wschodniopruskiego Konia Pochodzenia Trakeńskiego w Polsce oraz Polski Klub Wyścigów Konnych w zakresie prowadzenia zgodnie z przepisami prawa rejestrów koniowatych.

Zgodnie z rozporządzeniem Komisji (WE) nr 1082/2003 z dnia 23 czerwca 2003 r. ustanawiającym szczegółowe zasady w celu wykonania rozporządzenia (WE) nr 1760/2000 Parlamentu Europejskiego i Rady w zakresie minimalnego poziomu kontroli przeprowadzanych w ramach systemu identyfikacji i rejestracji bydła Inspekcja Weterynaryjna przeprowadza każdego roku kontrole 3% siedzib stad bydła w skali kraju.

Raport z kontroli identyfikacji i rejestracji w siedzibach stad zwierząt z gatunku bydło przeprowadzonych w 2017r.

Tabela 8

1 . Ogólne informacje o zwierzętach i kontrolach	
Łączna liczba siedzib stad zarejestrowanych na terytorium PIW na początku okresu sprawozdawczego	858

Łączna liczba objętych kontrolą siedzib stad siedzib stad w okresie sprawozdawczym	31
Łączna liczba zwierząt według stanu rejestracji na terytorium PIW na początku okresu sprawozdawczego	6957
Łączna liczba zwierząt objętych kontrolą w okresie sprawozdawczym	455

2. Niezgodność z rozporządzeniem (WE) nr 1760/2000.	
Siedziby stad, w których stwierdzono niezgodność	17

3. Sankcje nałożone zgodnie z rozporządzeniem Komisji (WE) nr 494/98	Zwierzęta objęte sankcjami	Siedziby stad objęte sankcjami
Ograniczenia przewozu pojedynczych zwierząt	0	0
Ograniczenia przewozu wszystkich zwierząt z danej siedziby stada	0	0
Zabicie zwierząt	0	0

Raport z kontroli identyfikacji i rejestracji w siedzibach stad zwierząt z gatunków owce i kozy przeprowadzonych w 2017r.

Zgodnie z rozporządzeniem Komisji (WE) nr 1505/2006 z dnia 11 października 2006 r. wdrażającym rozporządzenie Rady (WE) nr 21/2004 w zakresie minimalnego poziomu kontroli prowadzonych w związku z identyfikacją i rejestrowaniem owiec i kóz, Inspekcja Weterynaryjna przeprowadza kontrole 3% siedzib stad owiec i kóz oraz 5% pogłowia zwierząt z ww. gatunków każdego roku w skali kraju.

Tabela 9

1 . Ogólne informacje o siedzibach stad, zwierzętach i kontrolach
--

Łączna liczba siedzib stad zarejestrowanych na terytorium PIW początku roku okresu sprawozdawczego	94
Łączna liczba objętych kontrolą siedzib stad w roku okresu sprawozdawczego	2
Łączna liczba zwierząt zarejestrowanych na terytorium PIW na początku roku okresu sprawozdawczego	667
Łączna liczba objętych kontrolą zwierząt w siedzibach stad w okresie sprawozdawczym	127

2. Stwierdzone niezgodności.	
Liczba siedzib stad, w których stwierdzono niezgodność	1

3. Nałożone kary	
Liczba siedzib stad, na które nałożono kary	0

Realizacja kontroli urzędowych w obszarze identyfikacji i rejestracji zwierząt (bydło, owce, kozy, świnie, konie)

Tabela 10

JEDNOSTKA IW	KONTROLE PLANOWANE					
	Liczba kontroli planowanych	Liczba kontroli zrealizowanych	Przyczyny braku realizacji kontroli planowanych			
			Zaprzestanie lub zawieszenie prowadzenia działalności przez	Niewystarczające zasoby kadrowe	Konieczność wykonania kontroli nieplanowanych	Konieczność wykonywania dodatkowych zadań
	30	30	0	0	0	0

JEDNOSTKA IW	KONTROLE POZAPLANOWE (Liczba przeprowadzonych kontroli)
	53

3. Nadzór nad ochroną zwierząt

Ważnym elementem działalności i realizacji przez Inspekcję Weterynaryjną zadań ustawowych jest prowadzony przez nią nadzór nad przestrzeganiem przepisów o ochronie zwierząt.

Inspekcja Weterynaryjna na mocy ustawy z dnia 21 sierpnia 1997 r. o ochronie zwierząt pełni nadzór nad przestrzeganiem ww. przepisów w odniesieniu do wszystkich miejsc przebywania zwierząt. Regularnym kontrolom podlegają podmioty prowadzące działalność nadzorowaną w rozumieniu ustawy z dnia 11 marca 2004 r. o ochronie zdrowia zwierząt oraz zwalczaniu chorób zakaźnych zwierząt., natomiast pozostałe miejsca utrzymania zwierząt podlegają kontrolom doraźnym.

Inspekcja Weterynaryjna kontroluje gospodarstwa utrzymujące zwierzęta, sprawdzając przestrzeganie przepisów o ochronie zwierząt, ze szczególnym uwzględnieniem gospodarstw utrzymujących świnie, cielęta i kury nieśne.

Raport z kontroli gospodarstw utrzymujących zwierzęta gospodarskie

Tabela 11

System utrzymania	Kury nioski				Cielęta	Świnie	Brojlery
	Wolny wybieg	Ściółka	Kl. Wzbogaczone	Kl. niewzbogaczone			
Liczba gospodarstw	1	6	1	0	858	2598/1018	11
Liczba skontrolowanych gospodarstw	1	6	1	0	31	51	11
Liczba gospodarstw w których stwierdzono nieprawidłowości	0	0	0	0	2	0	0
Liczba stwierdzonych nieprawidłowości dotyczących:							
personelu	0	0	0		0	0	0

dozoru właścicielskiego	0	0	0		0	0	0
prowadzenia rejestrów	0	0	0		1	0	0
swobody ruchu	0	0	0		0	0	0
wystarczającej przestrzeni	0	0	0		0	0	0
budynków i pomieszczeń	0	0	0		8	0	0
minimalnego oświetlenia	0	0	0		2	0	0
powierzchni podłogi						0	0
materiału manipulacyjnego						0	
sprzętu	0	0	0		0	0	0
paszy, wody i innych	0	0	0		7	0	0
poziomu hemoglobiny					0		
paszy bogatej we włókno					0	0	
okaleczeń	0	0	0		0	0	0
metod chowu	0	0	0		0	0	0
Suma stwierdzonych nieprawidłowości	0	0	0		18	0	0

	Bydło z wyj. cieląt	Owce	Kozy	Kury z wyjątkiem niosek brojlerów	Ptaki bezgrzebieni owe	Kaczki	Gęsi	Zwierzęta futerkowe	Indyki	Inne
Liczba gospodarstw	858	43	51	0	0	3	4*/3	7	0	268
Liczba skontrolowanych gospodarstw	12	3	3	0	0	3	3	5	0	41
Liczba gospodarstw w których stwierdzono	2	0	0	0	0	0	0	0	0	0

nieprawidłowości										
Liczba stwierdzonych nieprawidłowości dotyczących:										
personelu	0	0	0	0	0	0	0	0	0	0
dozoru właścicielskiego	0	0	0	0	0	0	0	0	0	0
prowadzenia rejestrów	1	0	0	0	0	0	0	0	0	0
swobody ruchu	1	0	0	0	0	0	0	0	0	0
budynków i pomieszczeń	8	0	0	0	0	0	0	0	0	0
sprzętu	0	0	0	0	0	0	0	0	0	0
paszy, wody i innych	7	0	0	0	0	0	0	0	0	0
okaleczeń	0	0	0	0	0	0	0	0	0	0
metod chowu	0	0	0	0	0	0	0	0	0	0
Suma stwierdzonych nieprawidłowości	17	0	0	0	0	0	0	0	0	0

* 3 Gospodarstwa prowadzą wymiennie chów kaczek lub gęsi –w zależności od koniunktury

W zakresie nadzoru nad przestrzeganiem przepisów o ochronie zwierząt w transporcie, Inspekcja Weterynaryjna prowadzi rejestry przewoźników oraz środków transportu zatwierdzonych do długotrwałego transportu, a także przeprowadza kontrole załadunku oraz rozładunku zwierząt, podczas transportu drogowego, w miejscach docelowych, w punktach skupu, miejscach wysyłki, punktach kontroli i punktach przeładunku. Kontrole muszą obejmować odpowiednią liczbę zwierząt transportowanych każdego roku.

Roczny raport z kontroli środków transportu wykorzystywanych do przewozu zwierząt pod względem dobrostanu zwierząt.

Rodzaje niedyskryminujących kontroli przeprowadzonych na podstawie art. 27 ust. 1 rozporządzenia (WE) nr 1/2005.

Tabela 12

PIW:	KŁOBUCK	Rok:		2017			
		Bydło	Świnie	Owce/kozy	Koniowate	Drób i zającowate	Pozostałe gatunki
Sekcja A							
Liczba przeprowadzonych kontroli							
1. W miejscu wyjazdu/miejscu przeznaczenia - rzeźni							
1a. W miejscu wyjazdu (gospodarstwo, miejsce gromadzenia) w przypadku przesyłek wprowadzanych do handlu wewnątrzspółnotowego lub wywozu do krajów trzecich		0	0	0	0	0	0
1b. W rzeźni (miejsce przeznaczenia)		1	10	0	0	243	0
2. Pozostałe kontrole							
2a. W gospodarstwie (miejsce przeznaczenia)		0	0	0	0	0	0
2b. W obrocie krajowym (targi, punkty skupu, pokazy, wystawy, konkursy)		0	1	0	0	0	0
2c. W punktach kontroli oraz miejscach transferowych		0	0	0	0	0	0
2d. Pozostałe kontrole przeprowadzone samodzielnie lub wspólnie z policją, ITD, strażą graniczną		0	0	0	0	0	0
Sekcja B							
Liczba zwierząt, środków transportu oraz dokumentacji, poddanych kontroli							
Liczba zwierząt							
1a. W miejscu wyjazdu (gospodarstwo, miejsce gromadzenia) w przypadku przesyłek wprowadzanych do handlu wewnątrzspółnotowego lub wywozu do krajów trzecich		0	0	0	0	0	0
1b. W rzeźni (miejsce przeznaczenia)		491	123405	0	0	1280974	0
2a. W gospodarstwie (miejsce przeznaczenia)		0	0	0	0	0	0
2b. W obrocie krajowym (targi, punkty skupu, pokazy, wystawy, konkursy)		0	55	0	0	0	0
2c. Podczas transportu – w punktach kontroli oraz miejscach transferowych		0	0	0	0	0	0
2d. Podczas transportu – pozostałe kontrole przeprowadzone samodzielnie lub wspólnie z policją, ITD, strażą graniczną		0	0	0	0	0	0
Liczba środków transportu							
1a. W miejscu wyjazdu (gospodarstwo, miejsce		0	0	0	0	0	0

gromadzenia) w przypadku przesyłek wprowadzanych do handlu wewnątrzspółnotowego lub wywozu do krajów trzecich						
1b. W rzeźni (miejsce przeznaczenia)	1	10	0	0	243	0
2a. W gospodarstwie (miejsce przeznaczenia)	0	0	0	0	0	0
2b. W obrocie krajowym (targi, punkty skupu, pokazy, wystawy, konkursy)	0	1	0	0	0	0
2c. Podczas transportu – w punktach kontroli oraz miejscach transferowych	0	0	0	0	0	0
2d. Podczas transportu – pozostałe kontrole przeprowadzone samodzielnie lub wspólnie z policją, ITD, strażą graniczną	0	0	0	0	0	0
Liczba skontrolowanej dokumentacji						
1a. W miejscu wyjazdu (gospodarstwo, miejsce gromadzenia) w przypadku przesyłek wprowadzanych do handlu wewnątrzspółnotowego lub wywozu do krajów trzecich	0	0	0	0	0	0
1b. W rzeźni (miejsce przeznaczenia)	1	10	0	0	243	0
2a. W gospodarstwie (miejsce przeznaczenia)	0	0	0	0	0	0
2b. W obrocie krajowym (targi, punkty skupu, pokazy, wystawy, konkursy)	0	1	0	0	0	0
2c. Podczas transportu – w punktach kontroli oraz miejscach transferowych	0	0	0	0	0	0
2d. Podczas transportu – pozostałe kontrole przeprowadzone samodzielnie lub wspólnie z policją, ITD, strażą graniczną	0	0	0	0	0	0
3. Po zakończeniu transportu (liczba skontrolowanych dzienników podróży lub wydruków z systemu nawigacji satelitarnej)	0	0	0	0	0	0

Kategoria i liczba przypadków uchybienia przepisom rozporządzenia (WE) nr 1/2005 wykrytych w trakcie niedyskryminujących kontroli przewidzianych w art. 27 ust. 1 tego rozporządzenia (cz.1)

Tabela 13

Kategoria uchybień	Bydło							Świnie							Owce/kozy						
	1a	1b	2a	2b	2c	2d	3	1a	1b	2a	2b	2c	2d	3	1a	1b	2a	2b	2c	2d	3
Zdolność zwierząt do transportu	0	0	0	0	0	0		0	0	0	0	0	0		0	0	0	0	0	0	
Praktyka stosowana w zakresie transportu; przydzielona przestrzeń, wysokość	0	0	0	0	0	0		0	0	0	0	0	0		0	0	0	0	0	0	
Środki transportu i dodatkowe przepisy dotyczące statków transportujących zwierzęta lub kontenerowców oraz dotyczące długotrwałych przewozów	0	0	0	0	0	0		0	0	0	0	0	0		0	0	0	0	0	0	
Pojenie i karmienie, czas trwania podróży oraz okresy odpoczynku	0	0	0	0	0	0	0	0	0	0	0	0	0	0	0	0	0	0	0	0	0
Dokumentacja	0	0	0	0	0	0	0	0	0	0	0	0	0	0	0	0	0	0	0	0	0
Inne uchybienia	0	0	0	0	0	0	0	0	0	0	0	0	0	0	0	0	0	0	0	0	0
Łączna liczba uchybień	0	0	0	0	0	0	0	0	0	0	0	0	0	0	0	0	0	0	0	0	0

Kategoria i liczba przypadków uchybienia przepisom rozporządzenia (WE) nr 1/2005 wykrytych w trakcie niedyskryminujących kontroli przewidzianych w art. 27 ust. 1 tego rozporządzenia (cz.2)

Tabela 14

Kategoria uchybień	Koniowate							Drób i zającowate							Pozostałe gatunki						
	1a	1b	2a	2b	2c	2d	3	1a	1b	2a	2b	2c	2d	3	1a	1b	2a	2b	2c	2d	3
Zdolność zwierząt do transportu	0	0	0	0	0	0		0	0	0	0	0	0		0	0	0	0	0	0	
Praktyka stosowana w zakresie transportu; przydzielona przestrzeń, wysokość	0	0	0	0	0	0		0	0	0	0	0	0		0	0	0	0	0	0	
Środki transportu i dodatkowe przepisy dotyczące statków transportujących zwierzęta lub kontenerowców oraz dotyczące długotrwałych przewozów	0	0	0	0	0	0		0	0	0	0	0	0		0	0	0	0	0	0	
Pojenie i karmienie, czas trwania podróży oraz okresy odpoczynku	0	0	0	0	0	0	0	0	0	0	0	0	0	0	0	0	0	0	0	0	0
Dokumentacja	0	0	0	0	0	0	0	0	0	0	0	0	0	0	0	0	0	0	0	0	0
Inne uchybienia	0	0	0	0	0	0	0	0	0	0	0	0	0	0	0	0	0	0	0	0	0
Łączna liczba uchybień	0	0	0	0	0	0	0	0	0	0	0	0	0	0	0	0	0	0	0	0	0

Kategoria i liczba działań podjętych przez właściwy organ w następstwie wykrycia przypadków uchybienia przepisom rozporządzenia (WE) nr 1/2005 (cz. 1)

Tabela 15

Podjęte działania	Bydło							Świnie							Owce/kozy						
	1a	1b	2a	2b	2c	2d	3	1a	1b	2a	2b	2c	2d	3	1a	1b	2a	2b	2c	2d	3
A. Nałożone kary	0	0	0	0	0	0	0	0	0	0	0	0	0	0	0	0	0	0	0	0	0
B. Egzekwowanie przepisów wymiana informacji	0	0	0	0	0	0	0	0	0	0	0	0	0	0	0	0	0	0	0	0	0

Kategoria i liczba działań podjętych przez właściwy organ w następstwie wykrycia przypadków uchybienia przepisom rozporządzenia (WE) nr 1/2005 (cz. 2)

Podjęte działania	Koniowate							Drób i zającowate							Pozostałe gatunki							
	1a	1b	2a	2b	2c	2d	3	1a	1b	2a	2b	2c	2d	3	1a	1b	2a	2b	2c	2d	3	
A. Nałożone kary	0	0	0	0	0	0	0	0	0	0	0	0	0	0	0	0	0	0	0	0	0	
B. Egzekwowanie przepisów i wymiana informacji	0	0	0	0	0	0	0	0	0	0	0	0	0	0	0	0	0	0	0	0	0	

PLW przeprowadził łącznie w omawianym okresie 4 kontrole rzeźni bydła, świń, owiec, kóz i domowych zwierząt jednokopytnych oraz 0 kontroli rzeźni drobiu pod względem dobrostanu zwierząt. W trakcie kontroli uchybienia stwierdzone zostały w 0 podmiotach, w tym w 0 przypadkach dotyczących rzeźni bydła, świń, owiec, kóz i domowych zwierząt oraz w 0 przypadkach dotyczących rzeźni drobiu.

Roczny raport z kontroli rzeźni pod względem dobrostanu zwierząt

Tabela 16

Okres sprawozdawczy:		2017						
Liczba zatwierdzonych rzeźni na terytorium kraju:				9				
Liczba skontrolowanych rzeźni na terytorium kraju:				4				
Liczba kontroli przeprowadzanych na terytorium kraju:				4				
Liczba rzeźni, w których stwierdzono nieprawidłowości na terytorium kraju:				0				
Liczba rzeźni na terenie PIW, w których stwierdzono ponownie te same nieprawidłowości:				0				
Liczba rzeźni poddawanych rekontroli, w których stwierdzono nieprawidłowości na terytorium kraju:				0				
Lp.	Rodzaj stwierdzonej nieprawidłowości (należy wpisać numer wraz z pełnym brzmieniem pozycji z listy kontrolnej SPIWET)	Liczba rzeźni, w których stwierdzono nieprawidłowość **	Liczba rzeźni, w których stwierdzono ponownie tą samą nieprawidłowość	Działania podjęte w związku ze stwierdzeniem nieprawidłowości				Liczba rzeźni rekontroloowanych, w których stwierdzono nieprawidłowości
				decyzja	zalecenia	kara pieniężna	wstrzymanie uboju	
				(wymienić***)				****
I. CZĘŚĆ OGÓLNA								
Ustawa z dnia 21 sierpnia 1997 roku o ochronie zwierząt								
1.	0	0	0	0	0	0	0	0
2.	0	0	0	0	0	0	0	0
II. CZĘŚĆ SZCZEGÓŁOWA								

Rozporządzenie Rady (WE) Nr 1099/2009 z dnia 24 września 2009 r. w sprawie ochrony zwierząt podczas ich uśmiercania 0

1.	<p align="center">II. CZĘŚĆ SZCZEGÓŁOWA pkt 2</p> <p>"W zakładzie opracowano właściwe standardowe procedury operacyjne (art. 6)"</p>	0	0	0	0	0	0	0
2.	<p align="center">II. CZĘŚĆ SZCZEGÓŁOWA pkt 18</p> <p>"Podłoże wykonane utrzymywane jest tak, aby minimalizować ryzyko potknięcia, upadku lub okaleczenia nóg zwierząt (RR 1099/2009 Załącznik II pkt. 2,5)"</p>	0	0	0	0	0	0	0
	<p align="center">II. CZĘŚĆ SZCZEGÓŁOWA pkt 39</p> <p>"Urządzenia używane do unieruchamiania zwierząt są konserwowane i kontrolowane zgodnie z instrukcjami producentów przez osoby przeszkolone specjalnie w tym celu. (RR 1099/2009 art. 9 ust.1)"</p>	0	0	0	0	0	0	0
	<p align="center">II. CZĘŚĆ SZCZEGÓŁOWA pkt 49</p> <p>"Urządzenia używane do ogłuszania zwierząt są konserwowane i kontrolowane zgodnie z instrukcjami producentów przez osoby przeszkolone specjalnie w tym celu. (RR 1099/2009 art. 9 ust.1)"</p>	0	0	0	0	0	0	0
Ogólna liczba wydanych decyzji administracyjnych		0						
Ogólna liczba wniosków o ukaranie		0						
Liczba powiatowych inspektoratów weterynarii(PIW) skontrolowanych przez Wojewódzkiego Lekarza Weterynarii (WLW) w zakresie nadzoru nad dobrostanem w rzeźni		1						

Liczba podmiotów (rzeźni) wizytowanych przez WLW w związku z nadzorem nad PIW	1
Liczba podmiotów (rzeźni), w przypadku których ocena WLW nie była zgodna z oceną PIW	0

Wyniki kontroli urzędowych w schroniskach dla zwierząt

Tabela 17

Rodzaj stwierdzonej nieprawidłowości	Liczba schronisk, w których stwierdzono nieprawidłowości	Liczba schronisk dla których zostały wydane decyzje administracyjne		Zgłoszenie do organów ścigania
		Nieprawidłowości/wstrzymanie przyjmowania nowych zwierząt	Wykreślenie z rejestru	
Zwierzętom nie zapewniono minimalnych warunków utrzymania (ochrona przed niekorzystnymi warunkami, legowisko, dostęp do wody i karmy, nadmierne zagęszczenie zwierząt)	0	0	0	0
Brak wydzielonych odpowiednich pomieszczeń w schronisku	0	0	0	0
Zły stan techniczny i sanitarny pomieszczeń	0	0	0	0
Brak pieca do spalania zwłok lub chłodni do przetrzymywania zwłok	0	0	0	0
Niewłaściwie prowadzona ewidencja lub dokumentacja	0	0	0	0
Niedostateczny sposób realizacji opieki lekarsko-weterynaryjnej przez schronisko (kastracje, sterylizacje, szczepienia)	0	0	0	0
Inne	0	0	0	0

4. Bezpieczna żywność pochodzenia zwierzęcego

Organy Inspekcji Weterynaryjnej odgrywają podstawową rolę w zakresie bezpieczeństwa produktów pochodzenia zwierzęcego. Pozyskiwanie, chów, wytwarzanie, oczyszczanie, ubój, rozbiór, przetwarzanie, pakowanie, przepakowywanie, przechowywanie lub transport to czynności składowe „produkcji”, nad którymi ma nadzór Inspekcja Weterynaryjna. Kontrole urzędowe są konieczne, w celu sprawdzenia, że podmioty działające na rynku spożywczym stosują się do przepisów w zakresie higieny i bezpieczeństwa żywności.

Nadzór nad produkcją żywności pochodzenia zwierzęcego

Tabela 18. Nadzór i stan sanitarny obiektów.

Rodzaj obiektu	Liczba obiektów														Liczba spraw rozstrzygniętych decyzjami administracyjnymi, wydanymi:									
	nadzorowanych	skontrolowanych	w których stwierdzono niezgodności w odniesieniu do:												zgodnie z art. 54 ust.2 lit.a rozp.882/2004 ¹⁾	zgodnie z art. 54 ust.2 lit.b rozp.882/2004 ¹⁾	zgodnie z art. 54 ust.2 lit.c rozp.882/2004 ¹⁾	zgodnie z art. 54 ust.2 lit.d rozp.882/2004 ¹⁾	zgodnie z art. 54 ust.2 lit.e rozp.882/2004 ¹⁾	zgodnie z art. 54 ust.2 lit.f rozp.882/2004 ¹⁾	zgodnie z art. 54 ust.2 lit.g rozp.882/2004 ¹⁾	zgodnie z art. 54 ust.2 lit.h rozp.882/2004 ¹⁾	na podstawie przepisów ustawy o produktach pochodzenia zwierzęcego	
			wymagań dotyczących pomieszczeń żywnościowych	wymagań dotyczących sprzętu i wyposażenia	zagospodarowania odpadów żywnościowych, UPPZ, w tym SRM	jakości wody	higieny osobistej pracowników i szkoleń	zabezpieczenia przed szkodnikami i ich zwalczania	zachowania łańcucha chłodniczego	obróbki cieplnej	wymagań dla opakowań i materiałów opakowaniowych	traceability i znakowania	systemu HACCP	specyficznych wymagań określonych 853/2004										
0	1	2	3	4	5	6	7	8	9	10	11	12	13	14	15	16	17	18	19	20	21	22	23	
Razem (02, 32, 36)	01	219	86	0	0	0	0	0	0	0	0	0	0	0	0	0	0	0	0	0	0	0	0	22
Razem (03, 08, 15-26, 29-31)	02	17	17	0	0	0	0	0	0	0	0	0	0	0	0	0	0	0	0	0	0	0	0	7
Razem (04--07)	03	0	0	0	0	0	0	0	0	0	0	0	0	0	0	0	0	0	0	0	0	0	0	0
Chłodnie składowe wolnostojące (S 0)	04	0	0	0	0	0	0	0	0	0	0	0	0	0	0	0	0	0	0	0	0	0	0	0
Statki chłodnie (S 0)	05	0	0	0	0	0	0	0	0	0	0	0	0	0	0	0	0	0	0	0	0	0	0	0
Zakłady przepakowywania - niezależne (S 0)	06	0	0	0	0	0	0	0	0	0	0	0	0	0	0	0	0	0	0	0	0	0	0	0
Rynki hurtowe - z wyłączeniem produktów rybołówstwa (S 0)	07	0	0	0	0	0	0	0	0	0	0	0	0	0	0	0	0	0	0	0	0	0	0	0
Razem zakłady zatwierdzone, w których funkcjonują działy wymienione w 09 i/lub 10 i/lub 11 i/lub 12 i/lub 13 i/lub 14 i/lub 27 i/lub 28	08	11	11	0	0	0	0	0	0	0	0	0	0	0	0	0	0	0	0	0	0	0	0	5

Zakłady zatwierdzone, w których funkcjonują działy wymienione w 09a i/lub 09b i/lub 09c i/lub 09d i/lub 09e i/lub 09f i/lub 09g	09	9	9	0	0	0	0	0	0	0	0	0	0	0	0	0	0	0	0	0	0	0	0	5
-działy prowadzące ubój zwierząt gospodarskich kopytnych (S I)	09a	8	8	0	0	0	0	0	0	0	0	0	0	0	0	0	0	0	0	0	0	0	0	3
-działy prowadzące rozbiór mięsa zwierząt gospodarskich kopytnych (S I)	09b	8	8	0	0	0	0	0	0	0	0	0	0	0	0	0	0	0	0	0	0	0	0	3
-działy składujące w warunkach chłodniczych (S I)	09c	0	0	0	0	0	0	0	0	0	0	0	0	0	0	0	0	0	0	0	0	0	0	0
-działy przetwórstwa mięsa zwierząt gospodarskich kopytnych (S VI)	09d	7	7	0	0	0	0	0	0	0	0	0	0	0	0	0	0	0	0	0	0	0	0	3
-działy prowadzące produkcję MM i/lub MOM i/lub SWM z mięsa zwierząt gospodarskich kopytnych (S V)	09e	2	2	0	0	0	0	0	0	0	0	0	0	0	0	0	0	0	0	0	0	0	0	2
-działy prowadzące produkcję tłuszczów zwierzęcych i skwarek (S XII)	09f	1	1	0	0	0	0	0	0	0	0	0	0	0	0	0	0	0	0	0	0	0	0	0
-działy prowadzące obróbkę jelit, pęcherzy i żołądków (S XIII)	09g	2	2	0	0	0	0	0	0	0	0	0	0	0	0	0	0	0	0	0	0	0	0	0
Zakłady zatwierdzone, w których funkcjonują działy wymienione w 10a i/lub 10b i/lub 10c i/lub 10d i/lub 10e	10	2	2	0	0	0	0	0	0	0	0	0	0	0	0	0	0	0	0	0	0	0	0	0
-działy prowadzące ubój drobiu i/lub zajęczaków (S II)	10a	1	1	0	0	0	0	0	0	0	0	0	0	0	0	0	0	0	0	0	0	0	0	0
-działy prowadzące rozbiór mięsa drobiowego i/lub zajęczaków (S II)	10b	2	2	0	0	0	0	0	0	0	0	0	0	0	0	0	0	0	0	0	0	0	0	0
-działy składujące w warunkach chłodniczych (S II)	10c	0	0	0	0	0	0	0	0	0	0	0	0	0	0	0	0	0	0	0	0	0	0	0
-działy przetwórstwa mięsa drobiowego i/lub zajęczaków (S VI)	10d	0	0	0	0	0	0	0	0	0	0	0	0	0	0	0	0	0	0	0	0	0	0	0
-działy prowadzące produkcję MM i/lub MOM i/lub SWM z mięsa drobiowego i/lub zajęczaków (S V)	10e	0	0	0	0	0	0	0	0	0	0	0	0	0	0	0	0	0	0	0	0	0	0	0

Zakłady zatwierdzone, w których funkcjonują działy wymienione w 11a i/lub 11b i/lub 11c i/lub 11d i/lub 11e i/lub 11f	11	0	0	0	0	0	0	0	0	0	0	0	0	0	0	0	0	0	0	0	0	0	0	0
-działy prowadzące ubój zwierząt dzikich utrzymywanych w warunkach fermowych (S III)	11a	0	0	0	0	0	0	0	0	0	0	0	0	0	0	0	0	0	0	0	0	0	0	0
-działy prowadzące rozbiór mięsa zwierząt dzikich utrzymywanych w warunkach fermowych (S III)	11b	0	0	0	0	0	0	0	0	0	0	0	0	0	0	0	0	0	0	0	0	0	0	0
-działy składujące w warunkach chłodniczych	11c	0	0	0	0	0	0	0	0	0	0	0	0	0	0	0	0	0	0	0	0	0	0	0
-działy przetwórstwa mięsa zwierząt dzikich utrzymywanych w warunkach fermowych	11d	0	0	0	0	0	0	0	0	0	0	0	0	0	0	0	0	0	0	0	0	0	0	0
- działy prowadzące produkcję MM i/lub MOM i/lub SWM z mięsa zwierząt dzikich utrzymywanych w warunkach fermowych	11e	0	0	0	0	0	0	0	0	0	0	0	0	0	0	0	0	0	0	0	0	0	0	0
-działy prowadzące obróbkę jelit, żołądków i pęcherzy zwierząt dzikich utrzymywanych w warunkach fermowych	11f	0	0	0	0	0	0	0	0	0	0	0	0	0	0	0	0	0	0	0	0	0	0	0
Zakłady zatwierdzone, w których funkcjonują działy wymienione w 12a i/lub 12b i/lub 12c i/lub 12d	12	0	0	0	0	0	0	0	0	0	0	0	0	0	0	0	0	0	0	0	0	0	0	0
- dział obróbki dziczyzny	12a	0	0	0	0	0	0	0	0	0	0	0	0	0	0	0	0	0	0	0	0	0	0	0
- działy prowadzące rozbiór dziczyzny (S IV)	12b	0	0	0	0	0	0	0	0	0	0	0	0	0	0	0	0	0	0	0	0	0	0	0
-działy prowadzące przetwórstwo dziczyzny (S IV)	12c	0	0	0	0	0	0	0	0	0	0	0	0	0	0	0	0	0	0	0	0	0	0	0
- działy składujące w warunkach chłodniczych (S IV)	12d	0	0	0	0	0	0	0	0	0	0	0	0	0	0	0	0	0	0	0	0	0	0	0
Zakłady zatwierdzone prowadzące wyłącznie produkcję MM i/lub MOM i/lub SWM (S V)	13	0	0	0	0	0	0	0	0	0	0	0	0	0	0	0	0	0	0	0	0	0	0	0
Zakłady zatwierdzone prowadzące wyłącznie przetwórstwo mięsa (S VI)	14	0	0	0	0	0	0	0	0	0	0	0	0	0	0	0	0	0	0	0	0	0	0	0

Zakłady wysyłki - żywe mięczaki dwuskorupowe (S VII)	15	0	0	0	0	0	0	0	0	0	0	0	0	0	0	0	0	0	0	0	0	0	0	0
Zakłady oczyszczania żywe mięczaki dwuskorupowe (S VII)	16	0	0	0	0	0	0	0	0	0	0	0	0	0	0	0	0	0	0	0	0	0	0	0
Statki przetwórnice (S VIII)	17	0	0	0	0	0	0	0	0	0	0	0	0	0	0	0	0	0	0	0	0	0	0	0
Statki zamrażalnie (S VIII)	18	0	0	0	0	0	0	0	0	0	0	0	0	0	0	0	0	0	0	0	0	0	0	0
Rynki hurtowe i aukcje produktów rybołówstwa (S VIII)	19	0	0	0	0	0	0	0	0	0	0	0	0	0	0	0	0	0	0	0	0	0	0	0
Zakłady zatwierdzone przetwórstwa produktów rybołówstwa (S VIII)	20	0	0	0	0	0	0	0	0	0	0	0	0	0	0	0	0	0	0	0	0	0	0	0
Zakłady zatwierdzone przetwórstwa mleka (S IX)	21	1	1	0	0	0	0	0	0	0	0	0	0	0	0	0	0	0	0	0	0	0	0	0
Punkty odbioru mleka (S IX)	22	2	2	0	0	0	0	0	0	0	0	0	0	0	0	0	0	0	0	0	0	0	0	0
Zakłady pakowania jaj (S X)	23	3	3	0	0	0	0	0	0	0	0	0	0	0	0	0	0	0	0	0	0	0	0	0
Zakłady produkcji jaj płynnych (S X)	24	0	0	0	0	0	0	0	0	0	0	0	0	0	0	0	0	0	0	0	0	0	0	0
Zakłady zatwierdzone przetwórstwa jaj (S X)	25	0	0	0	0	0	0	0	0	0	0	0	0	0	0	0	0	0	0	0	0	0	0	0
Zakłady przetwórcze - żabie udka i ślimaki (S XI)	26	0	0	0	0	0	0	0	0	0	0	0	0	0	0	0	0	0	0	0	0	0	0	0
Zakłady zajmujące się wyłącznie tłuszczami zwierzęcymi i skwarkami (S XII)	27	0	0	0	0	0	0	0	0	0	0	0	0	0	0	0	0	0	0	0	0	0	0	0
Zakłady prowadzące wyłącznie obróbkę jelit i/lub pęcherzy i/lub żołądków (S XIII)	28	0	0	0	0	0	0	0	0	0	0	0	0	0	0	0	0	0	0	0	0	0	0	0
Zakłady odbierające surowce lub produkujące żelatynę (S XIV)	29	0	0	0	0	0	0	0	0	0	0	0	0	0	0	0	0	0	0	0	0	0	0	0
Zakłady odbierające surowce lub produkujące kolagen (S XV)	30	0	0	0	0	0	0	0	0	0	0	0	0	0	0	0	0	0	0	0	0	0	0	0
Zakłady produkujące wysoko rafinowany siarczan chondroityny, kwas hialuronowy, inne produkty z hydrolizowanych chrząstek, chitozan, glukozamina, podpuszczka, karuk i aminokwasy (S XVI)	31	0	0	0	0	0	0	0	0	0	0	0	0	0	0	0	0	0	0	0	0	0	0	0

Razem (33, 34, 35)	32	0	0	0	0	0	0	0	0	0	0	0	0	0	0	0	0	0	0	0	0	0	0	0	0	0
Zakłady produkujące na rynek krajowy ²⁾ , w których funkcjonują działy 33a lub 33b lub 33c	33	0	0	0	0	0	0	0	0	0	0	0	0	0	0	0	0	0	0	0	0	0	0	0	0	0
-działy prowadzące ubój zwierząt gospodarskich kopytnych	33a	0	0	0	0	0	0	0	0	0	0	0	0	0	0	0	0	0	0	0	0	0	0	0	0	0
-działy prowadzące rozbiór mięsa zwierząt gospodarskich kopytnych	33b	0	0	0	0	0	0	0	0	0	0	0	0	0	0	0	0	0	0	0	0	0	0	0	0	0
-działy prowadzące produkcję MM lub MOM lub SWM z mięsa zwierząt gospodarskich kopytnych	33c	0	0	0	0	0	0	0	0	0	0	0	0	0	0	0	0	0	0	0	0	0	0	0	0	0
Zakłady produkujące na rynek krajowy ²⁾ , w których funkcjonują działy 34a lub 34b lub 34c	34	0	0	0	0	0	0	0	0	0	0	0	0	0	0	0	0	0	0	0	0	0	0	0	0	0
-działy prowadzące ubój drobiu	34a	0	0	0	0	0	0	0	0	0	0	0	0	0	0	0	0	0	0	0	0	0	0	0	0	0
-działy prowadzące rozbiór mięsa drobiowego i/lub zajęczaków	34b	0	0	0	0	0	0	0	0	0	0	0	0	0	0	0	0	0	0	0	0	0	0	0	0	0
-działy prowadzące produkcję MM i/lub MOM i/lub SWM z mięsa drobiowego i/lub zajęczaków	34c	0	0	0	0	0	0	0	0	0	0	0	0	0	0	0	0	0	0	0	0	0	0	0	0	0
Zakłady produkujące na rynek krajowy ²⁾ , w których funkcjonują działy 35a lub 35b lub 35c	35	0	0	0	0	0	0	0	0	0	0	0	0	0	0	0	0	0	0	0	0	0	0	0	0	0
-działy prowadzące ubój zwierząt dzikich utrzymywanych w warunkach fermowych	35a	0	0	0	0	0	0	0	0	0	0	0	0	0	0	0	0	0	0	0	0	0	0	0	0	0
-działy prowadzące rozbiór mięsa zwierząt dzikich utrzymywanych w warunkach fermowych, z wyłączeniem zajęczaków	35b	0	0	0	0	0	0	0	0	0	0	0	0	0	0	0	0	0	0	0	0	0	0	0	0	0

-działy prowadzące produkcję MM i/lub MOM i/lub SWM z mięsa zwierząt dzikich utrzymywanych w warunkach fermowych, z wyłączeniem zajęczaków	35c	0	0	0	0	0	0	0	0	0	0	0	0	0	0	0	0	0	0	0	0	0	0	0
Razem (37-52)	36	20 2	69	0	0	0	0	0	0	0	0	0	0	0	0	0	0	0	0	0	0	0	0	15
Zakłady wytwarzające żywność złożoną (roślinno-zwierzęcą)	37	0	0	0	0	0	0	0	0	0	0	0	0	0	0	0	0	0	0	0	0	0	0	0
Zakłady konfekcjonujące lub przetwarzające miód i produkty pszczele	38	1	1	0	0	0	0	0	0	0	0	0	0	0	0	0	0	0	0	0	0	0	0	0
Zakłady prowadzące składowanie produktów pochodzenia zwierzęcego bez wymagań temperaturowych	39	0	0	0	0	0	0	0	0	0	0	0	0	0	0	0	0	0	0	0	0	0	0	0
Zakłady prowadzące działalność marginalną, lokalną i ograniczoną	40	6	6	0	0	0	0	0	0	0	0	0	0	0	0	0	0	0	0	0	0	0	0	0
Statki rybackie (z wyłączeniem statków przetwórci, statków zamrażalni i statków chłodni)	41	0	0	0	0	0	0	0	0	0	0	0	0	0	0	0	0	0	0	0	0	0	0	0
Fermy jaj konsumpcyjnych	42	4	4	0	0	0	0	0	0	0	0	0	0	0	0	0	0	0	0	0	0	0	0	0
Punkty odbioru jaj	43	0	0	0	0	0	0	0	0	0	0	0	0	0	0	0	0	0	0	0	0	0	0	0
Podmioty prowadzące transport produktów pochodzenia zwierzęcego, w tym mleka	44	4	3	0	0	0	0	0	0	0	0	0	0	0	0	0	0	0	0	0	0	0	0	1
Podmioty zajmujące się obrotem lub pośrednictwem w obrocie produktami pochodzenia zwierzęcego, z wyłączeniem obrotu prowadzonego w ramach produkcji	45	7	5	0	0	0	0	0	0	0	0	0	0	0	0	0	0	0	0	0	0	0	0	2
Punkty skupu dziczyzny	46	2	2	0	0	0	0	0	0	0	0	0	0	0	0	0	0	0	0	0	0	0	0	0
Dzierżawcy i zarządcy obwodów łowieckich (koła łowieckie)	47	6	0	0	0	0	0	0	0	0	0	0	0	0	0	0	0	0	0	0	0	0	0	0
Gospodarstwa produkcji mleka	48	12 6	10	0	0	0	0	0	0	0	0	0	0	0	0	0	0	0	0	0	0	0	0	0
Rolniczy handel detaliczny ³	49	6	0	0	0	0	0	0	0	0	0	0	0	0	0	0	0	0	0	0	0	0	0	6

Podmioty prowadzące sprzedaż bezpośrednią	50	39	37	0	0	0	0	0	0	0	0	0	0	0	0	0	0	0	0	0	0	0	0	0	6
Zakłady będące gospodarstwami, na terenie których dokonuje się uboju zwierząt pochodzących z innych gospodarstw w celu pozyskania mięsa na użytek własny	51	1	1	0	0	0	0	0	0	0	0	0	0	0	0	0	0	0	0	0	0	0	0	0	0
Inne	52	0	0	0	0	0	0	0	0	0	0	0	0	0	0	0	0	0	0	0	0	0	0	0	0

1) Rozporządzenie (WE) nr 882/2004 Parlamentu Europejskiego i Rady z dnia 29 kwietnia 2004 r. w sprawie kontroli urzędowych przeprowadzanych w celu sprawdzenia zgodności z prawem paszowym i żywnościowym oraz regułami dotyczącymi zdrowia zwierząt i dobrostanu zwierząt (Dz. Urz. UE L 165 z 30.04.2004 r., str. 1, z późn. zm.)

2) Zakłady zatwierdzone korzystające z krajowych środków dostosowujących, o których mowa w art. 10 ust. 3 rozporządzenia (WE) nr 853/2004 Parlamentu Europejskiego i Rady z dnia 29 kwietnia 2004 r. ustanawiającego szczególne przepisy dotyczące higieny w odniesieniu do żywności pochodzenia zwierzęcego (Dz. Urz. UE L 139 z 30.04.2004, str. 55, z późn. zm.), w zakresie konstrukcji, rozplanowania i wyposażenia zakładu.

3) Zakłady zarejestrowane prowadzące rolniczy handel detaliczny, o którym mowa w art. 3 ust. 3 pkt 29b) ustawy z dnia 25 sierpnia 2006 r. o bezpieczeństwie żywności i żywienia (Dz. U. z 2017 r. poz. 149, z późn. zm.).

W powyższych podmiotach przeprowadzono łącznie 92 kontrole. Raport z kontroli stanu sanitarnego obiektów w zakresie higieny produktów pochodzenia zwierzęcego prezentuje poniższa tabela.

Tabela 19

Liczba przeprowadzonych kontroli – postępowanie karne

Wyszczególnienie			Liczba	Kwota - w zł	
0			1	2	
Przeprowadzone kontrole	ogółem	1	92	x	
	środków transportu	2	3	x	
	środków transportu o złym stanie sanitarnym	3	0	x	
Kary pieniężne wymierzone w drodze decyzji administracyjnej		4	0		
Sprawy skierowane do sądów i prokuratury	Ustawa o bezpieczeństwie żywności i żywienia	5	0	x	
	Kodeks wykroczeń	6	0	x	
	Ustawa o produktach pochodzenia zwierzęcego	7	0	x	
Mandaty karne	Kodeks wykroczeń	art. 110	8	0	0
		art. 111 § 1	9	0	0
		art. 111 § 2	10	0	0
		art. 118 § 1	11	0	0
		art. 118 § 2	12	0	0
	Ustawa o bezpieczeństwie żywności i żywienia	art.100 ust. 1 pkt 1	13	0	0
		art.100 ust. 1 pkt 2	14	0	0
		art.100 ust. 1 pkt 7	15	0	0
		art.100 ust. 1 pkt 8	16	0	0
		art.100 ust. 1 pkt 11	17	0	0
		art. 100 ust. 1 pkt 13	18	0	0
		art. 100 ust. 1 pkt 14	19	0	0
		art. 100 ust. 14 pkt 16	20	0	0

Tabela 20 Wyniki urzędowych badań laboratoryjnych próbek żywności, pobranych w zakładach sektora mięsnego.

Rodzaj żywności/próbek	Liczba zakładów, w których pobrano próbki urzędowe		Liczba przebadanych partii ¹⁾		Liczba bakterii tlenowych		<i>Enterobacteriaceae</i>		<i>Salmonella</i>		<i>Salmonella</i> Typhimurium Eneritidis		<i>E. coli</i>		<i>Listeria monocytogenes</i>		Inne mikroorganizmy ²⁾		Uwagi
	ogółem	liczba zakładów, w których stwierdzono niezgodne wyniki badań	ogółem	w których stwierdzono niezgodne wyniki badań	ogółem	liczba partii, dla których uzyskano wynik niezgodny	ogółem	liczba partii, dla których uzyskano wynik niezgodny	ogółem	liczba partii, dla których uzyskano wynik niezgodny	ogółem	liczba partii, dla których uzyskano wynik niezgodny	ogółem	liczba partii, dla których uzyskano wynik niezgodny	ogółem	liczba partii, dla których uzyskano wynik niezgodny ³⁾			
Tusze wołowe, baranie, kozie i końskie	1	0	3	0	3	0	3	0	3	0	0	0	0	0	0	0	0		
Tusze wieprzowe	8	0	40	0	40	0	40	0	40	0	0	0	0	0	0	0	0		
Tusze drobiowe ⁴⁾	1	0	5	0	0	0	0	0	5	0	0	0	0	0	0	0	0		
Świeże mięso drobiowe inne niż tusze	2	0	2	0	0	0	0	0	2	0	0	0	0	0	0	0	0		

Mięso odkostnione mechanicznie ⁵⁾	0	0	0	0	0	0	0	0	0	0	0	0	0	0	0	0	0	0	0
Mięso mielone przeznaczone do spożycia na surowo	0	0	0	0	0	0	0	0	0	0	0	0	0	0	0	0	0	0	0
Mięso mielone przeznaczone do spożycia po obróbce termicznej	0	0	0	0	0	0	0	0	0	0	0	0	0	0	0	0	0	0	0
Surowe wyroby mięsne przeznaczone do spożycia na surowo	0	0	0	0	0	0	0	0	0	0	0	0	0	0	0	0	0	0	0
Surowe wyroby mięsne przeznaczone do spożycia po obróbce termicznej	0	0	0	0	0	0	0	0	0	0	0	0	0	0	0	0	0	0	0
Produkty z mięsa drobiowego	0	0	0	0	0	0	0	0	0	0	0	0	0	0	0	0	0	0	0
Produkty z mięsa innego niż drobiowe	11	0	13	0	0	0	0	0	0	0	0	0	0	13	0	0	0	0	0
Produkty mięsne będące żywnością RTE przeznaczoną dla niemowląt lub specjalnego medycznego przeznaczenia	0	0	0	0	0	0	0	0	0	0	0	0	0	0	0	0	0	0	0
Wytapiane tłuszcze zwierzęce i skwarki	0	0	0	0	0	0	0	0	0	0	0	0	0	0	0	0	0	0	0
Żelatyna i kolagen	0	0	0	0	0	0	0	0	0	0	0	0	0	0	0	0	0	0	0
Próbki środowiskowe	15	0	15	0	0	0	0	0	0	0	0	0	0	15	0	0	0	0	0

1) w przypadku badań środowiskowych, należy wskazać liczbę pobranych próbek

2) w przypadku wykonywania badań w kierunku innych mikroorganizmów, wpisać w kolumnie uwagi ich nazwę

3) na podstawie norm międzynarodowych, informacji naukowych, limitów zakładowych itp.

4) wszystkie tusze drobiowe (nie tylko brojlerów i indyków)

5) dotyczy mięsa odkostnionego mechanicznie wyprodukowanego przy zastosowaniu technik zapewniających nienaruszenie struktury kości oraz z naruszeniem struktury kości

Tabela 20a Wyniki urzędowych badań laboratoryjnych próbek żywności, pobranych w zakładach sektora mleczarskiego

Rodzaj żywności/próbek	Liczba zakładów, w których pobrano próbki urzędowe		Liczba przebadanych partii ¹⁾		<i>Listeria monocytogenes</i>		<i>Salmonella</i>		Gronkowce koagulazo dodatnie		Enterotoksyny gronkowcowe		<i>E. coli</i>		<i>Enterobacteriaceae</i>		<i>Cronobacter</i> (<i>Enterobacter sakazakii</i>)		Przypuszczalne <i>Bacillus Cereus</i>		Inne mikroorganizmy ²⁾		Uwagi	
	ogółem	liczba zakładów, w których stwierdzono niezgodne wyniki badań	ogółem	w których stwierdzono niezgodne wyniki badań	ogółem przebadanych partii	liczba partii, dla których uzyskano wynik niezgodny	ogółem przebadanych partii	liczba partii, dla których uzyskano wynik niezgodny	ogółem przebadanych partii	liczba partii, dla których uzyskano wynik niezgodny	ogółem przebadanych partii	liczba partii, dla których uzyskano wynik niezgodny	ogółem przebadanych partii	liczba partii, dla których uzyskano wynik niezgodny	ogółem przebadanych partii	liczba partii, dla których uzyskano wynik niezgodny	ogółem przebadanych partii	liczba partii, dla których uzyskano wynik niezgodny	ogółem przebadanych partii	liczba partii, dla których uzyskano wynik niezgodny	ogółem przebadanych partii	liczba partii, dla których uzyskano wynik niezgodny ³⁾		
Produkty mleczne będące żywnością RTE przeznaczoną dla niemowląt lub specjalnego medycznego przeznaczenia	0	0	0	0	0	0	0	0	0	0	0	0	0	0	0	0	0	0	0	0	0	0	0	

Preparaty w proszku do początkowego i dalszego żywienia niemowląt i żywność dietetyczna w proszku specjalnego przeznaczenia medycznego dla niemowląt do 6 m-cy	0	0	0	0	0	0	0	0	0	0	0	0	0	0	0	0	0	0	0	0	0	0		
Produkty mleczne inne niż wymienione powyżej	1	0	10	0	5	0	0	0	0	0	0	0	0	5	0	0	0	0	0	0	0	0	0	
Próbki środowiskowe	1	0	10	0	10	0	0	0	0	0	0	0	0	0	0	0	0	0	0	0	0	0	0	

1) w przypadku badań środowiskowych, należy wskazać liczbę pobranych próbek.

2) w przypadku wykonywania badań w kierunku innych mikroorganizmów, wpisać w kolumnie uwagi ich nazwę.

3) na podstawie norm międzynarodowych, informacji naukowych, limitów zakładowych itp.

Tabela 20b Wyniki urzędowych badań laboratoryjnych próbek surowego mleka, pobranych w przedsiębiorstwach sektora mleczarskiego

Rodzaj żywności/próbek	Liczba przedsiębiorstw (zakładów/gospodarstw), w których pobrano próbki urzędowe		Liczba przebadanych próbek ⁴⁾		Liczba komórek somatycznych/ml		Liczba bakterii w 30 ⁰ C/ml		Inne mikroorganizmy ²⁾		Uwagi	
	ogółem	liczba przedsiębiorstw, w których stwierdzono niezgodne wyniki badań ¹⁾	ogółem	liczba próbek, dla których uzyskano niezgodne wyniki badań ¹⁾	ogółem	liczba próbek, dla których uzyskano niezgodne wyniki badań ¹⁾	ogółem	liczba próbek, dla których uzyskano niezgodne wyniki badań ¹⁾	ogółem	liczba próbek, dla których uzyskano niezgodne wyniki badań ¹⁾		
												gospodarstwa
Surowe mleko krowie	0	0	0	0	0	0	0	0	0	0	0	0
Surowe mleko innych gatunków zwierząt	0	0	0	0	0	0	0	0	0	0	0	0

Surowe mleko innych gatunków zwierząt, przeznaczone do produkcji bez obróbki termicznej	0	0	0	0	0	0	0	0					0	0	0	0	0	0	0	0
---	---	---	---	---	---	---	---	---	--	--	--	--	---	---	---	---	---	---	---	---

1) na cele tej statystyki przyjmujemy za wynik niezgodny:

a) dla gospodarstwa, wynik pojedynczej próbki surowego mleka:

- w przypadku surowego mleka krowiego liczba bakterii w 30° C powyżej 100 000/ ml, liczba komórek somatycznych powyżej 400 000/ ml,
- w przypadku surowego mleka pochodzącego od innych gatunków liczba bakterii w 30° C powyżej 1 500 000/ml,
- w przypadku surowego mleka pochodzącego od innych gatunków przeznaczonego do produkcji produktów w procesie nie wymagającym obróbki termicznej - liczba bakterii w 30° C powyżej 500 000/ml,

b) dla zakładu, wynik pojedynczej próbki surowego mleka:

- w przypadku surowego mleka krowiego liczba bakterii w 30° C powyżej 300 000/ ml,
- w przypadku surowego mleka krowiego liczba somatycznych powyżej 400 000/ ml,

2) w przypadku wykonywania badań w kierunku innych mikroorganizmów, wpisać w kolumnie uwagi ich nazwę,

3) na podstawie norm międzynarodowych, informacji naukowych, limitów zakładowych itp.

4)liczba faktycznie przebadanych próbek niezależnie od kierunków badania (np. jedna próbka jednocześnie badana w dwóch kierunkach OLD i LKS - w tej kolumnie jest to jedna próbka; wystarczy niezgodny wynik badania w jednym kierunku, aby uznać próbkę za niezgodną)

Tabela 20c Wyniki urzędowych badań laboratoryjnych próbek żywności, pobranych w zakładach sektora rybnego.

Rodzaj żywności/próbek	Liczba zakładów, w których pobrano próbki urzędowe		Liczba przebadanych partii ¹⁾		<i>Listeria monocytogenes</i>		<i>Salmonella</i>		<i>E. coli</i>		Gronkowce koagulazododatnie		Histamina		Inne mikroorganizmy ²⁾		Uwagi
	ogółem	liczba zakładów, w których stwierdzono niezgodne wyniki badań	ogółem	w których stwierdzono niezgodne wyniki badań	ogółem przebadanych partii	liczba partii, dla których uzyskano wynik niezgodny	ogółem przebadanych partii	liczba partii, dla których uzyskano wynik niezgodny	ogółem przebadanych partii	liczba partii, dla których uzyskano wynik niezgodny	ogółem przebadanych partii	liczba partii, dla których uzyskano wynik niezgodny	ogółem przebadanych partii	liczba partii, dla których uzyskano wynik niezgodny	ogółem przebadanych partii	liczba partii, dla których uzyskano wynik niezgodny ³⁾	
Żywe małże oraz żywe szkarłupnie, oślonice i ślimaki morskie	0	0	0	0	0	0	0	0	0	0	0	0	0	0	0	0	

Świeże produkty rybołówstwa	0	0	0	0	0	0	0	0	0	0	0	0	0	0	0	0	0
Gotowane skorupiaki i mięczaki	0	0	0	0	0	0	0	0	0	0	0	0	0	0	0	0	0
Przetworzone produkty rybołówstwa inne niż gotowane skorupiaki i mięczaki	0	0	0	0	0	0	0	0	0	0	0	0	0	0	0	0	0
Produkty rybołówstwa będące żywnością RTE przeznaczoną dla niemowląt lub specjalnego medycznego przeznaczenia	0	0	0	0	0	0	0	0	0	0	0	0	0	0	0	0	0
Próbki środowiskowe	0	0	0	0	0	0	0	0	0	0	0	0	0	0	0	0	0

- 1) w przypadku próbek środowiskowych, należy wskazać liczbę pobranych próbek
- 2) w przypadku wykonywania badań w kierunku innych mikroorganizmów, wpisać w kolumnie uwagi ich nazwę
- 3) na podstawie norm międzynarodowych, informacji naukowych, kryteriów zakładowych itp.

Tabela 20d Wyniki urzędowych badań laboratoryjnych próbek żywności, pobranych w zakładach sektora jajczarskiego

Rodzaj żywności/próbek	Liczba zakładów, w których pobrano próbki urzędowe		Liczba przebadanych partii ¹⁾		<i>Salmonella</i>		<i>Listeria monocytogenes</i>		Inne mikroorganizmy ²⁾		Uwagi
	ogółem	liczba zakładów, w których stwierdzono niezgodne wyniki badań	ogółem	w których stwierdzono niezgodne wyniki badań	ogółem przebadanych partii	liczba partii, dla których uzyskano wynik niezgodny	ogółem przebadanych partii	liczba partii, dla których uzyskano wynik niezgodny	ogółem przebadanych partii	liczba partii, dla których uzyskano wynik niezgodny ³⁾	
Produkty jajeczne	0	0	0	0	0	0	0	0	0	0	
Żywność gotowa do spożycia zawierająca surowe jaja	0	0	0	0	0	0	0	0	0	0	
Próbki środowiskowe	0	0	0	0	0	0	0	0	0	0	

1) w przypadku próbek środowiskowych, należy wskazać liczbę pobranych próbek

2) w przypadku wykonywania badań w kierunku innych mikroorganizmów, wpisać w kolumnie uwagi ich nazwę

3) na podstawie norm międzynarodowych, informacji naukowych, kryteriów zakładowych itp..

Tabela 20e Wyniki urzędowych badań laboratoryjnych próbek żywności, pobranych w zakładach sektora żywności złożonej

Rodzaj żywności/próbek	Liczba zakładów, w których pobrano próbki urzędowe		Liczba przebadanych partii ¹⁾		<i>Salmonella</i>		<i>Listeria monocytogenes</i>		Inne mikroorganizmy ²⁾		Uwagi
	ogółem	liczba zakładów, w których stwierdzono niezgodne wyniki badań	ogółem	w których stwierdzono niezgodne wyniki badań	ogółem przebadanych partii	liczba partii, dla których uzyskano wynik niezgodny	ogółem przebadanych partii	liczba partii, dla których uzyskano wynik niezgodny	ogółem przebadanych partii	liczba partii, dla których uzyskano wynik niezgodny ³⁾	
Żywność złożona	0	0	0	0	0	0	0	0	0	0	
Próbki środowiskowe	0	0	0	0	0	0	0	0	0	0	

1) w przypadku próbek środowiskowych, należy wskazać liczbę pobranych próbek

2) w przypadku wykonywania badań w kierunku innych mikroorganizmów, wpisać w kolumnie uwagi ich nazwę

3) na podstawie norm międzynarodowych, informacji naukowych, kryteriów zakładowych itp.

Jednocześnie pod nadzorem Inspekcji Weterynaryjnej znajduje się ubój zwierząt w gospodarstwach z pozyskiwaniem mięsa na potrzeby własne. Poniższa tabela przedstawia dane związane z pełnieniem nadzoru nad takim ubojem w 2017 r.

W kolumnie 4 i 5 należy uwzględnić aktualne dane z RRW-6 dział 1

Tabela 21

Gatunek zwierząt	Liczba ubitych zwierząt*	Liczba zwierząt zbadanych przedubojowo†	Liczba tusz zbadanych poubojowo	Liczba tusz zbadanych w kierunku włośni
Świnie	136	0	7	136
Cielęta do 6 m-ca życia	0	0	0	0
Owce	0	0	0	0
Kozy	0	0	0	0
Zwierzęta dzikie utrzymywane w warunkach fermowych	0	0	0	0
Zwierzęta łowne (z wyłączeniem dzików)	0	0	0	0
Dziki	494	0	0	494
Nutrie	0	0	0	0

* Na podstawie informacji zgłaszanej PLW o zamiarze przeprowadzenia uboju w celu produkcji mięsa przeznaczonego na użytek własny.

† Dotyczy wyłącznie świń utrzymywanych w gospodarstwie podlegającym ograniczeniom, nakazom lub zakazom, wydanym w związku z wystąpieniem ASF na terytorium RP lub terytorium innego państwa członkowskiego UE lub państwa trzeciego, graniczących z terytorium RP.

5. Nadzór nad paszami, ubocznymi produktami pochodzenia zwierzęcego oraz weterynaryjnymi produktami leczniczymi

Wykaz podmiotów nadzorowanych przez Inspekcję Weterynaryjną w zakresie pasz, ubocznych produktów pochodzenia zwierzęcego oraz weterynaryjnych produktów leczniczych prezentują poniższe tabele

W tym miejscu należy wstawić aktualne RRW 3 dział 1 oraz 1C

Tabela 22

Rodzaj działalności			Liczba podmiotów nadzorowanych		
			2015	2016	2017
Produkcja pasz wprowadzanych do obrotu (wymagająca zatwierdzenia)	ogólna liczba	1	3	2	2
	dla przeżuwaczy	2	1	0	0
	dla zwierząt gospodarskich innych niż przeżuwające	3	2	1	1
	dla zwierząt domowych	4	1	1	1
Produkcja pasz wprowadzanych do obrotu (wymagająca rejestracji)	ogólna liczba	5	5	6	6
	dla zwierząt przeżuwających	6	0	0	0
	dla zwierząt gospodarskich innych niż przeżuwające	7	0	0	0
	dla zwierząt domowych	8	0	0	0
	produkcja materiałów paszowych pozyskanych przy produkcji środków spożywczych (młyny, browary)	9	5	6	6
Produkcja pasz (wymagająca zatwierdzenia) niewprowadzanych do obrotu		10	0	0	0
Obrót paszami (działalność wymagająca zatwierdzenia)	hurtowy	11	0	0	0
	detaliczny	12	0	0	0
Obrót paszami (działalność wymagająca zarejestrowania)	hurtowy	13	7	7	5
	detaliczny	14	26	21	25
Wytwarzanie pasz leczniczych	do obrotu	15	0	0	0
	nieprzeznaczonych do obrotu	16	0	0	0
Dystrybutorzy pasz leczniczych		17	0	0	0
Hodowcy zwierząt gospodarskich - żywienie zwierząt przeznaczonych do produkcji żywności (art. 2 rozp. 183/2005)		18	2677	2707	2837
Wytwórcy materiałów paszowych inni niż w wierszu 9		19	204	179	190

Magazynowanie pasz	20	0	0	0	
Transport pasz	21	25	21	22	
Producenci ekologiczni produkujący pasze na potrzeby własne	22	4	4	4	
Obrót produktami leczniczymi weterynaryjnymi	hurtowy	23	0	0	0
	detaliczny prowadzony w zakładach leczniczych dla zwierząt	24	0	0	0
	detaliczny prowadzony w placówkach obrotu pozaaptecznego	25	0	0	0

Liczba osób sprawujących nadzór i biorących udział w urzędowych kontrolach w sektorze paszowym

PIW: 2.

Tabela 23

Rodzaj działalności c.d.			2015	2016	2017
Przetwarzanie ubocznych produktów pochodzenia zwierzęcego	kategori 1	1	0	0	0
	kategori 2	2	0	0	0
	kategori 3	3	0	0	0
Spalarnie i współspalarnie	ogólna liczba	4	0	0	0
	katgoria 1	5	0	0	0
	katgoria 2	6	0	0	0
	katgoria 3	7	0	0	0
Zakłady prowadzące czynności pośrednie oraz składowanie ubocznych produktów pochodzenia zwierzęcego (art. 24 ust. 1 lit. (h) oraz lit. (i) rozporządzenia Parlamentu Europejskiego i Rady (WE) nr 1069/2009 z dnia 21.10.2009 r. określające przepisy sanitarne dotyczące produktów ubocznych pochodzenia zwierzęcego, nieprzeznaczonych do spożycia przez ludzi i uchylające rozporządzenie (WE) nr 1774/2002 (rozporządzenie o produktach ubocznych pochodzenia zwierzęcego) (Dz. U. UE L 300 z 14.11.2009, str. 1))	katgoria 1	8	0	0	0
	katgoria 2	9	0	0	0
	katgoria 3	10	2	2	2
Składowanie produktów pochodnych	kategori 1	11	0	0	0
	kategori 2	12	0	0	0
	kategori 3	13	0	0	0
Transport ubocznych produktów pochodzenia zwierzęcego	ogólna liczba	14	7	5	6
	katgoria 1	15	3	3	4

	kategoria 2	16	4	4	5
	kategoria 3	17	7	5	6
Szczególne cele paszowe (art. 18 rozp. 1069/2009)	stosowanie kategorii 1	18	0	0	0
	stosowanie kategorii 2	19	6	5	5
	stosowanie kategorii 3	20	6	5	0
Produkcja karmy dla zwierząt domowych (art. 24 ust. 1 lit. e rozp. 1069/2009)		21	1	1	1
Zakłady prowadzące działalność techniczną na ubocznych produktach pochodzenia zwierzęcego i produktach pochodnych do celów poza łańcuchem paszowym		22	1	1	1
Kompostownie i wytwórnie biogazu		23	0	0	0
Podmioty stosujące polepszacze gleby i nawozy organiczne		24	0	0	0
Grzebowiska		25	0	0	0
Pośrednicy w handlu nie posiadający magazynów		26	3	3	3
Inne podmioty zarejestrowane		27	10	10	10

Liczba osób sprawujących nadzór i biorących udział w urzędowych kontrolach w sektorze utylizacyjnym

PIW: 2.

Stwierdzone naruszenia podczas urzędowych kontroli i podjęte działania administracyjne i karne.

Wyniki kontroli urzędowych w sektorze paszowym w 2017 roku

Tabela 24

Stwierdzone naruszenia w zakresie:	Liczba podmiotów skontrolowanych	Liczba przeprowadzonych kontroli	Liczba stwierdzonych naruszeń	Działania podjęte w wyniku przeprowadzonej kontroli				
				Liczba decyzji administracyjnych wydawanych/ wyegzekwowanych	Grzywna w drodze mandatu karnego – ilość/kwota	Ilość zgłoszeń do organów ścigania – przyjętych/ odrzuconych.	Zalecenie usunięcia uchybień w określonym terminie	Inne
kontroli pomieszczeń i wyposażenia, w tym ocena stanu sanitarnego i porządkowego pomieszczeń i wyposażenia: stan urządzeń, ich czyszczenie, dezynfekcja, szatnie i sanitariaty, ubytki ścian i posadzek, itp.	73	76	3	0	0	0	3	0
kontroli systemu HACCP oraz procedur i programów wstępnych	31	32	0	0	0	0	0	0
kontroli jakości i produkcji: badania właścicielskie surowców i produktów, przestrzeganie temperatur, ciśnienia itp., zapisy w punktach kontrolnych	28	30	1	0	0	0	0	1
personelu obsługującego zakład produkcyjny: ubrania ochronne, zachowanie się personelu podczas pracy, znajomość instrukcji stanowiskowych	46	46	0	0	0	0	0	0
przechowywania i transportu	74	75	0	0	0	0	0	0
procedur reklamacji i wycofania produktu, w tym postępowanie z produktem wycofanym z rynku	30	31	0	0	0	0	0	0
produkcji i dystrybucji pasz leczniczych (kontroluje WIW)	0	0	0	0	0	0	0	0
stosowania pasz leczniczych (kontroluje PIW)	0	0	0	0	0	0	0	0
oznakowania pasz	28	29	1	0	0	0	0	1
prowadzenia dokumentacji	73	77	3	0	0	0	2	1
Inne	19	22	2	0	0	0	0	2

Ogółem	80	94	10	0	0	0	5	5

*z wyjątkiem nieprawidłowości w prowadzeniu dokumentacji

Wyniku kontroli urzędowych w sektorze utylizacyjnym w 2017 roku

Tabela 25

Stwierdzone naruszenia przy:	Liczba podmiotów skontrolowanych	Liczba przeprowadzonych kontroli	Liczba stwierdzonych naruszeń (dziedziny)	Liczba naruszeń - szczegółowo	Działania podjęte w wyniku przeprowadzonej kontroli				
					Liczba decyzji administracyjnych wydawanych/ wyegzekwowanych	Grzywna w drodze mandatu karnego/ Kara pieniężna (ilość/kwota)	Ilość zgłoszeń do organów ścigania – przyjętych/ odrzuconych.	Zalecenie usunięcia uchybień w określonym terminie	Inne
Gromadzeniu, przechowywaniu i zbieraniu UPPZ	12	12	0	0	0	0	0	0	0
Transporcie UPPZ: dopuszczenie środka transportu, jego oznakowanie, oznakowanie kontenerów, mycie i dezynfekcja środków transportu i kontenerów	11	11	0	0	0	0	0	0	0
Przetwarzaniu UPPZ: w tym zachowanie odpowiedniej temperatury i ciśnienia w zależności od metody przetwarzania	0	0	0	0	0	0	0	0	0
Zagospodarowaniu UPPZ: sposób zagospodarowania zgodny z zapisem na dokumentach handlowych	4	4	0	0	0	0	0	0	0
Spalaniu/współspalaniu UPPZ/produktów przetworzonych	0	0	0	0	0	0	0	0	0
Rolniczym wykorzystaniu mączek mięsno - kostnych jako polepszaczy gleby i nawozów organicznych	0	0	0	0	0	0	0	0	0
Kontroli pomieszczeń i wyposażenia w tym ocena stanu sanitarnego i porządkowego pomieszczeń i wyposażenia: stan urządzeń, ich czyszczenie, dezynfekcja, szatnie i sanitariaty, ubytki ścian i posadzek itp.	4	4	0	0	0	0	0	0	0
Kontroli systemu HACCP oraz procedur i programów wstępnych	5	5	0	0	0	0	0	0	0

Prowadzeniu dokumentacji	15	15	0	0	0	0	0	0	0
Inne	11	20	1	1	0	0	0	0	1
Ogółem	24	35	1	1	0	0	0	0	1

W podmiotach sektora paszowego i utylizacyjnego przeprowadzono łącznie **129** kontroli, w tym **94** kontrole w sektorze paszowym **35** kontroli w sektorze utylizacyjnym. Raport z kontroli prezentuje poniższa tabela.

Tabela 27

Raport z kontroli

Wyszczególnienie	Liczba		Kwota - w zł
0	1		2
Przeprowadzone kontrole ogółem	01	129	0
Nalóżone mandaty karne	02	0	0
Skierowane do sądów i prokuratury przyjęte/odrzucone	03	0	0

6. Weterynaryjna kontrola w handlu pomiędzy Polską, a państwami członkowskimi Unii Europejskiej, a także przy eksporcie z Polski do krajów trzecich.

Kontrola weterynaryjna w handlu jest to kontrola zwierząt i produktów pochodzenia zwierzęcego wykonywana w ramach nadzoru nad obrotem nimi pomiędzy poszczególnymi państwami członkowskimi Unii Europejskiej - czyli w ramach wspólnego rynku. Zgodnie z polityką Unii Europejskiej w zakresie swobodnego przepływu zwierząt i produktów pochodzenia zwierzęcego, rynek wewnętrzny obejmuje obszar wszystkich państw członkowskich bez granic wewnętrznych.

W myśl generalnej reguły wzajemnego uznawania wyników kontroli przeprowadzonych przez służby poszczególnych państw członkowskich, przesyłka zwierząt lub produktów pochodzenia zwierzęcego, która została poddana kontroli przeprowadzonej przez organy Inspekcji Weterynaryjnej w sposób zgodny z obowiązującym prawem unijnym, przy wprowadzeniu jej do obrotu na terytorium jednego z krajów członkowskich, może być bez dodatkowej kontroli wprowadzona do obrotu w każdym innym kraju będącym członkiem UE.

W wyniku tak przeprowadzonej kontroli państwo członkowskie musi jednak zagwarantować, iż przesyłki zwierząt i produktów pochodzenia zwierzęcego:

- 1) spełniają wszystkie szczegółowe normy i standardy weterynaryjne określone w przepisach o zdrowiu zwierząt i zwalczaniu chorób zakaźnych zwierząt, w przepisach o organizacji hodowli i rozrodzie zwierząt gospodarskich lub przepisach o bezpieczeństwie zdrowotnym produktów pochodzenia zwierzęcego;
- 2) są oznakowane lub etykietowane oraz zaopatrzone w świadectwo zdrowia lub inny wymagany dokument, który towarzyszy im aż do ostatecznego odbiorcy wskazanego w tym dokumencie;
- 3) pochodzą od podmiotów, które podlegają regularnym kontrolom weterynaryjnym;
- 4) nie pochodzą od podmiotów, ani z terenów lub regionów, które są przedmiotem restrykcji administracyjnych lub środków ochronnych wprowadzonych z powodu podejrzenia lub wystąpienia choroby zakaźnej zwierząt podlegającej obowiązkowi zwalczania;
- 5) będą transportowane w odpowiednich środkach transportu, których stan jest zgodny z zasadami określonymi w prawie unijnym.

Opisane powyżej zasady obowiązują również przy przemieszczaniu zwierząt pomiędzy Państwami Członkowskimi UE a pozostałymi państwami Europejskiego Obszaru Gospodarczego (EOG) oraz państwami posiadającymi specjalne dwustronne stosunki z UE (np. Szwajcaria).

6.1 Wysyłka zwierząt i niejadalnych produktów pochodzenia zwierzęcego z Polski do innych Państw Członkowskich (oraz pozostałych państw stosujących unijne procedury handlowe).

Tabela 28 Liczba zwierząt i przesyłek wysłanych z Polski w ramach handlu w 2017 r.

Państwo przeznaczenia	BYDŁO		ŚWINIE		OWCE I KOZY		KONIE		DRÓB	
	zwierzęta	przesyłki	zwierzęta	przesyłki	zwierzęta	przesyłki	zwierzęta	przesyłki	zwierzęta	przesyłki
Niemcy	0	0	0	0	0	0	1	1	0	0
RAZEM:	0	0	0	0	0	0	1	1	0	0

Tabela 29 Raport z kontroli przesyłek zwierząt w handlu, wysłanych z Polski w 2017 r.

1 . Kontrola przesyłek przeznaczonych do handlu	BYDŁO	ŚWINIE	OWCE I KOZY	KONIE	DRÓB
1.1. Liczba przesyłek zwierząt poddanych kontroli w związku z planowaną wysyłką z Polski w ramach handlu.	0	0	0	1	0

1.2. Liczba zwierząt w ww. skontrolowanych przesyłkach.	0	0	0	1	
2. Zwierzęta/przesyłki niedopuszczone do handlu	BYDŁO	ŚWINIE	OWCE I KOZY	KONIE	DRÓB
2.1. Liczba przesyłek niedopuszczonych do handlu	0	0	0	0	0
2.2. Liczba zwierząt niedopuszczonych do handlu	0	0	0	0	
3. Zwierzęta/przesyłki wprowadzone do handlu	BYDŁO	ŚWINIE	OWCE I KOZY	KONIE	DRÓB
3.1. Liczba przesyłek zwierząt wysłanych z Polski.	0	0	0	1	0
3.2. Ogólna liczba zwierząt w w/w wysłanych przesyłkach.	0	0	0	1	0

Tabela 30 Wykaz państw, do których w 2017r. wysłano materiał biologiczny i jaja wylęgowe (liczba przesyłek).

PAŃSTWO (każde państwo wskazywane odrębne)	MATERIAŁ BIOLOGICZNY*				JAJA WYLĘGOWE
	BYDŁO	ŚWINIE	OWCE I KOZY	KONIE	
Austria	0	0	0	0	0
Czechy	0	0	0	0	0
Dania	0	0	0	0	0
Holandia	0	0	0	0	0

Niemcy	0	0	0	0	0
Słowacja	0	0	0	0	0
SUMA:	0	0	0	0	0

*oznacz właściwą kategorie materiału biologicznego:

1-nasienie

2-zarodki

3- komórki jajowe

W przypadku wysyłek różnych kategorii materiału biologicznego tego samego gatunku do jednego państwa należy wskazać liczbę przesyłek poszczególnych kategorii w odrębnych wierszach.

6.2 Wysyłka zwierząt i produktów pochodzenia zwierzęcego do Polski z innych Państw Członkowskich (oraz pozostałych państw stosujących unijne procedury handlowe).

Tabela 31

1 . Ogólne informacje o zwierzętach i kontrolach	BYDŁO	ŚWINIE	OWCE I KOZY	KONIE	DRÓB
1.1. Liczba przesyłek zwierząt w handlu sprowadzonych do Polski.	0	6	0	3	10
1.2. Liczba zwierząt w w/w przesyłkach sprowadzonych do Polski.	0	971	0	4	36300

1.3. Liczba niedyskryminujących kontroli przesyłek sprowadzonych w ramach handlu do Polski.	0	6	0	3	10					
1.4. Ogólna liczba zwierząt w w/w skontrolowanych przesyłkach.	0	971	0	4	36300					
2. Naruszenia stwierdzone w wyniku niedyskryminujących kontroli w handlu	Zwierzęta					Przesyłki				
	BYDŁO	ŚWINIE	OWCE I KOZY	KONIE	DRÓB	BYDŁO	ŚWINIE	OWCE I KOZY	KONIE	DRÓB
2.1. Zwierzęta/przesyłki, których dotyczyły naruszenia stwierdzone podczas kontroli	0	0	0	0	0	0	0	0	0	0
3. Nałożone sankcje	Liczba zwierząt, których dotyczyła sankcja					Liczba przesyłek, których dotyczyła sankcja				
	BYDŁO	ŚWINIE	OWCE I KOZY	KONIE	DRÓB	BYDŁO	ŚWINIE	OWCE I KOZY	KONIE	DRÓB
3.1 Restrykcje dotyczące pojedynczych sztuk zwierząt	0	0	0	0	0	0	0	0	0	0
3.2. Restrykcje dotyczące wszystkich sztuk zwierząt wchodzących w skład przesyłki	0	0	0	0	0	0	0	0	0	0
3.3. Utylizacja zwierząt	0	0	0	0	0	0	0	0	0	0
3.4. Ogółem (suma pkt. 3.1-3.3)	0	0	0	0	0	0	0	0	0	0

Tabela 32 Wykaz państw, z których w 2017r. wysyłano do Polski materiał biologiczny i jaja wylęgowe (liczba przesyłek)

PAŃSTWO (każde państwo wskazywane odrębnie)	MATERIAŁ BIOLOGICZNY*				JAJA WYLĘGOWE
	BYDŁO	ŚWINIE	OWCE I KOZY	KONIE	
Bułgaria	0	0	0	0	0
Czechy	0	0	0	0	0
Francja	0	0	0	0	0
Holandia	0	0	0	0	0
Niemcy	0	0	0	0	0
Słowacja	0	0	0	0	0
Węgry	0	0	0	0	0
Wielka Brytania	0	0	0	0	0
SUMA:	0	0	0	0	0

*oznacz właściwą kategorie materiału biologicznego:

1-nasienie

2-zarodki

3- komórki jajowe

W przypadku wysyłek różnych kategorii materiału biologicznego tego samego gatunku do jednego państwa należy wskazać liczbę przesyłek poszczególnych kategorii w odrębnych wierszach.

Tabela 33 Wysyłka produktów spożywczych pochodzenia zwierzęcego do Polski z innych państw członkowskich UE (oraz pozostałych państw stosujących unijne procedury handlowe)‡

1. Ogólne informacje o produktach pochodzenia zwierzęcego i kontrolach	MIĘSO BIAŁE I JEGO PRODUKTY	MIĘSO CZERWONE I JEGO PRODUKTY	MLEKO I PRODUKTY MLECZNE	JAJA I PRODUKTY JAJECZNE	PRODUKTY RYBOŁÓWSTWA, ŚLIMAKI I ŻABIE UDKA	MIÓD I PRODUKTY PSZCZELE	ŻELATYNA I KOLAGEN	OSŁONKI
1.1. Liczba przesyłek skontrolowanych w ramach niedyskryminujących kontroli	0	15	0	0	0	0	0	0
1.2. Ogólna waga skontrolowanych produktów (kg)	0	320000	0	0	0	0	0	0
2. Naruszenia stwierdzone w wyniku niedyskryminujących kontroli w handlu	MIĘSO BIAŁE I JEGO PRODUKTY	MIĘSO CZERWONE I JEGO PRODUKTY	MLEKO I PRODUKTY MLECZNE	JAJA I PRODUKTY JAJECZNE	PRODUKTY RYBOŁÓWSTWA, ŚLIMAKI I ŻABIE UDKA	MIÓD I PRODUKTY PSZCZELE	ŻELATYNA I KOLAGEN	OSŁONKI

‡ Na potrzeby niniejszego podpunktu przesyłkę należy rozumieć jako partię produktów spożywczych pochodzenia zwierzęcego wprowadzoną do Polski w ramach unijnych procedur handlowych, zaopatrzoną w dokument handlowy, której ostateczne miejsce przeznaczenia położone jest na terytorium Polski.

2.1. Liczba przesyłek, których dotyczyły naruszenia stwierdzone podczas niedyskryminujących kontroli	0	0	0	0	0	0	0	0	0	0	0	0	0	0	0	
2.2. Ogólna waga produktów, których dotyczyły naruszenia	0	0	0	0	0	0	0	0	0	0	0	0	0	0	0	
3. Nałożone sankcje	MIĘSO BIAŁE I JEGO PRODUKTY		MIĘSO CZERWONE I JEGO PRODUKTY		MLEKO I PRODUKTY MLECZNE		JAJA I PRODUKTY JAJECZNE		PRODUKTY RYBOŁÓWSTWA, ŚLIMAKI I ŻABIE UDKA		MIÓD I PRODUKTY PSZCZELE		ŻELATYNA I KOLAGEN		OSŁONKI	
	Liczba przesyłek	Waga (kg)	Liczba przesyłek	Waga (kg)	Liczba przesyłek	Waga (kg)	Liczba przesyłek	Waga (kg)	Liczba przesyłek	Waga (kg)	Liczba przesyłek	Waga (kg)	Liczba przesyłek	Waga (kg)	Liczba przesyłek	Waga (kg)
3.1. Zniszczenie produktów	0	0	0	0	0	0	0	0	0	0	0	0	0	0	0	0
3.2. Wykorzystanie produktów na inne cele	0	0	0	0	0	0	0	0	0	0	0	0	0	0	0	0
3.3. Odesłanie produktów do państwa wysyłki	0	0	0	0	0	0	0	0	0	0	0	0	0	0	0	0

6.3. Eksport z Polski do krajów trzecich.

Wykaz skontrolowanych przesyłek zwierząt eksportowanych z Polski do krajów trzecich w 2017 roku.

Tabela 34 Ogólna liczba zwierząt i przesyłek wysłanych z Polski do krajów trzecich w 2017 r.

	BYDŁO	ŚWINIE	OWCE I KOZY	KONIE*	DRÓB
Liczba przesyłek zwierząt wysłanych z Polski do krajów trzecich.	0	0	0	0	0
Ogólna liczba zwierząt w w/w przesyłkach	0	0	0	0	0

*-nie dotyczy przesyłek koni wysłanych na okres czasowy.

Tabela 35 Wykaz państw trzecich, do których w 2017 r. eksportowano zwierzęta rzeźne.

PAŃSTWO (każde państwo wskazywane odrębnie)	BYDŁO		ŚWINIE		OWCE I KOZY		KONIE		DRÓB		INNE (wskazać każdy gatunek odrębnie)	
	Liczba przesyłek	Liczba sztuk	Liczba przesyłek	Liczba sztuk	Liczba przesyłek	Liczba sztuk	Liczba przesyłek	Liczba sztuk	Liczba przesyłek	Liczba sztuk	Liczba przesyłek	Liczba sztuk
	0	0	0	0	0	0	0	0	0	0	0	0
SUMA:	0	0	0	0	0	0	0	0	0	0	0	0

Tabela nr 36 Wykaz państw trzecich, do których w 2017 r. eksportowano zwierzęta hodowlane i użytkowe.

PAŃSTWO (każde państwo wskazywane odrębnie)	BYDŁO		ŚWINIE		OWCE I KOZY		KONIE*		DRÓB**	
	Liczba przesyłek	Liczba sztuk	Liczba przesyłek	Liczba sztuk	Liczba przesyłek	Liczba sztuk	Liczba przesyłek	Liczba sztuk	Liczba przesyłek	Liczba sztuk
Białoruś	0	0	0	0	0	0	0	0	0	0
Ukraina	0	0	0	0	0	0	0	0	0	0
SUMA:	0	0	0	0	0	0	0	0	0	0

*-nie dotyczy przesyłek koni wysłanych na okres czasowy.

** w tym pisklęta jednodniowe

Tabela 37 Wykaz państw trzecich, do których w 2017 r. eksportowano zwierzęta hodowlane i użytkowe inne niż wskazane w tabeli 35 (wskazać gatunek/gatunki).

PAŃSTWO (każde państwo wskazywane odrębnie)	(gatunek)		(gatunek)		(gatunek)		(gatunek)		(gatunek)	
	Liczba przesyłek	Liczba sztuk	Liczba przesyłek	Liczba sztuk	Liczba przesyłek	Liczba sztuk	Liczba przesyłek	Liczba sztuk	Liczba przesyłek	Liczba sztuk
	0	0	0	0	0	0	0	0	0	0
SUMA:	0	0	0	0	0	0	0	0	0	0

Tabela 38 Wykaz państw trzecich, do których w 2017 r. wywożono konie na okres czasowy (zawody, występy, stanówka; etc)

PAŃSTWO	KONIE	
	Liczba przesyłek	Liczba sztuk
	0	0
SUMA:	0	0

Tabela 39 Wykaz państw trzecich, do których w 2017r. eksportowano materiał biologiczny i jaja wylęgowe (liczba przesyłek).

PAŃSTWO	MATERIAŁ BIOLOGICZNY*				JAJA WYLĘGOWE
	BYDŁO	ŚWINIE	OWCE I KOZY	KONIE	
	0	0	0	0	0
SUMA:	0	0	0	0	0

*oznacz właściwą kategorie materiału biologicznego:

1-nasienie

2-zarodki

3- komórki jajowe

W przypadku wysyłek różnych kategorii materiału biologicznego tego samego gatunku do jednego państwa należy wskazać liczbę przesyłek poszczególnych kategorii w odrębnych wierszach.

Wykaz państw trzecich, do których w 2017 r. eksportowano produkty pochodzenia zwierzęcego.

Tabela 40 Produkty przeznaczone do spożycia przez ludzi cz. 1

PAŃSTWO	MIĘSO BIAŁE I PRODUKTY Z MIĘSA BIAŁEGO		MIĘSO CZERWONE I PRODUKTY Z MIĘSA CZERWONEGO, Z WYŁĄCZENIEM DZICZYZNY		MLEKO I PRODUKTY MLECZNE	
	Liczba przesyłek	Ilość w tonach	Liczba przesyłek	Ilość w tonach	Liczba przesyłek	Ilość w tonach
Dla każdego państwa oddzielna rubryka	0	0	0	0	0	0
Ogółem	0	0	0	0	0	0

Produkty przeznaczone do spożycia przez ludzi cz. 2

PAŃSTWO	JAJA I PRODUKTY JAJECZNE		PRODUKTY RYBOŁÓWSTWA, ŻABIE UDKA I ŚLIMAKI		DZICZYŻNA I PRODUKTY Z DZICZYŻNY	
	Liczba przesyłek	Ilość w tonach	Liczba przesyłek	Ilość w tonach	Liczba przesyłek	Ilość w tonach
Dla każdego państwa oddzielna rubryka	0	0	0	0	0	0
Ogółem	0	0	0	0	0	0

Produkty przeznaczone do spożycia przez ludzi cz. 3

PAŃSTWO	ŻELATYNA I KOLAGEN		MIÓD I PRODUKTY PSZCZELE		OSŁONKI	
	Liczba przesyłek	Ilość w tonach	Liczba przesyłek	Ilość w tonach	Liczba przesyłek	Ilość w tonach
Dla każdego państwa oddzielna rubryka	0	0	0	0	0	0
Ogółem	0	0	0	0	0	0

Produkty przeznaczone do spożycia przez ludzi cz. 4

PAŃSTWO	PRODUKTY ZŁOŻONE	
	Liczba przesyłek	Ilość w tonach
Dla każdego państwa oddzielna rubryka	0	0
OGÓŁEM	0	0

Tabela 41 Produkty nieprzeznaczone do spożycia przez ludzi

PAŃSTWO	PASZE		MĄCZKI MIĘSNO-KOSTNE		SUROWIEC KAT. 3	
	Liczba przesyłek	Ilość w tonach	Liczba przesyłek	Ilość w tonach	Liczba przesyłek	Ilość w tonach
Dla każdego państwa oddzielna rubryka						
Ogółem						

7. Badania laboratoryjne.

W ramach badań laboratoryjnych realizowany był plan badań kontrolnych w kierunku pozostałości chemicznych i biologicznych w tkankach zwierząt żywych, produktach spożywczych pochodzenia zwierzęcego, w paszach i w wodzie przeznaczonej do pojenia zwierząt. Roczne wyniki monitoringu w 2017 roku przedstawia poniższa tabela.

Tabela 42

Lp.	Kierunek badania (symbol grupy i nazwa badanego związku)	Gatunek zwierzęcia lub nazwa materiału pobranego do badań	Rodzaj pobranych tkanek (materiału) do badań	Ilość pobranych prób	Miejsce pobrania prób (gospodarstwo, rzeźnia, zakład, punkt)	Laboratorium do którego wysłano próbki	Stwierdzono dodatni wynik badania (nr wyniku badania)	Uwagi
1	A1 - STILBENY	trzoda chlewna	MOCZ POUBOJOW O	1	RZEŻNIA	ZHW Katowice	-	
2	B1 - SUBSTAŃCJE PRZECIWBAKTERYJNE	drób - karczęta	MIĘŚNIE	1	RZEŻNIA	ZHW Katowice	-	
3	B1 - SUBSTAŃCJE PRZECIWBAKTERYJNE	trzoda chlewna	MIĘŚNIE, NERKA	1	RZEŻNIA	ZHW Katowice	-	
4	A1 - STILBENY	drób - karczęta	MIĘŚNIE	1	RZEŻNIA	ZHW Katowice	-	
5	A6 - CHLORAMFENIKOL	drób - karczęta	MIĘŚNIE	1	RZEŻNIA	ZHW Katowice	-	
6	B1 - SUBSTAŃCJE PRZECIWBAKTERYJNE	trzoda chlewna	MIĘŚNIE, NERKA	1	RZEŻNIA	ZHW Katowice	-	
7	B2d - NEUROLEPTYKI	trzoda chlewna	NERKA	1	RZEŻNIA	ZHW Katowice	-	
8	A4 - LAKTONY KW. REZORCYLOWEGO	drób - karczęta	MIĘŚNIE	1	RZEŻNIA	ZHW Katowice	-	

9	A6 - NITROFURANY	bydło	WODA PITNA	1	GOSPOD ARSTWO	ZHW Katowice	-	
10	A3 - STEROIDY	drób - kurczęta	MIĘŚNIE	1	RZEŻNIA	ZHW Katowice	-	
11	A3 - STEROIDY	drób - kurczęta	WODA PITNA	1	GOSPOD ARSTWO	ZHW Katowice	-	
12	B1 - SUBSTAŃCJE PRZECIWBAKTERYJN E	trzoda chlewna	MIĘŚNIE, NERKA	1	RZEŻNIA	ZHW Katowice	-	
13	B2b - KOKCYDIOSTATYKI	drób - kury niioski	JAJA KURZE	1	GOSPOD ARSTWO	PIWet- PUŁAWY	-	
14	B2a - MAKROCYKLICZNE LAKTONY	trzoda chlewna	WĄTROBA	1	RZEŻNIA	ZHW Katowice	-	
15	B1 - SUBSTAŃCJE PRZECIWBAKTERYJN E	trzoda chlewna	MIĘŚNIE, NERKA	1	RZEŻNIA	ZHW Katowice	-	
16	A6 - CHLORAMFENIKOL	trzoda chlewna	MIĘŚNIE	1	RZEŻNIA	ZHW Katowice	-	
17	B2d - NEUROLEPTYKI	trzoda chlewna	NERKA	1	RZEŻNIA	ZHW Katowice	-	
18	B2a - BENZOIMIDAZOLE	trzoda chlewna	WĄTROBA	1	RZEŻNIA	ZHW Katowice	-	
19	A2 - SUB. TYREOSTATYCZNE	trzoda chlewna	MOCZ POUBOJOW O	1	RZEŻNIA	ZHW Katowice	-	
20	A3 - STEROIDY 17beta- 19-nortestosteron	drób - kurczęta	MIĘŚNIE	1	RZEŻNIA	ZHW Katowice	-	
21	B2f - KORTYKOSTEROIDY	bydło	WĄTROBA	1	RZEŻNIA	PIW-et Puławy	-	

22	A4 - LAKTONY KW. REZORCYLOWEGO	drób - kurczęta	MIĘSNIE	1	RZEŻNIA	ZHW Katowice	-	
23	A3 - STEROIDY	trzoda chlewna	MOCZ POUBOJOW O	1	RZEŻNIA	ZHW Katowice	-	
24	B1 - FLUOROCHINOLONY	trzoda chlewna	MIĘSNIE	1	RZEŻNIA	ZHW Katowice	-	
25	A6 - CHLORAMFENIKOL	drób - kurczęta	MIĘSNIE	1	RZEŻNIA	ZHW Katowice	-	
26	B1 - SUBSTAŃCJE PRZECIWBAKTERYJNE	trzoda chlewna	MIĘSNIE, NERKA	1	RZEŻNIA	ZHW Katowice	-	
27	B1 - SUBSTAŃCJE PRZECIWBAKTERYJNE	trzoda chlewna	MIĘSNIE, NERKA	1	RZEŻNIA	ZHW Katowice	-	
28	B1 - SUBSTAŃCJE PRZECIWBAKTERYJNE	trzoda chlewna	MIĘSNIE, NERKA	1	RZEŻNIA	ZHW Katowice	-	
29	A5 - BETA-AGONIŚCI	bydło	MOCZ POUBOJOW O	1	RZEŻNIA	ZHW Katowice	-	
30	A3 - STEROIDY	drób - kurczęta	MIĘSNIE	1	RZEŻNIA	ZHW Katowice	-	
31	A5 - BETA-AGONIŚCI	trzoda chlewna	MOCZ POUBOJOW Y	1	RZEŻNIA	ZHW Katowice	-	
32	A3 - STEROIDY	bydło	MOCZ POUBOJOW Y	1	RZEŻNIA	ZHW Katowice	-	
33	A6 - METABOLITY NITROFURANÓW	drób - kurczęta	MIĘSNIE	1	RZEŻNIA	ZHW Katowice	-	
34	B3a - POLICHLOROWANE BIFENYLE, PESTYCYDY CHLOROORGANICZNE	trzoda chlewna	TKANKA TŁUSZCZOW A	1	RZEŻNIA	ZHW Katowice	-	

35	B1 - FLUOROCHINOLONY	trzoda chlewna	MIĘŚNIE	1	RZEŻNIA	ZHW Katowice	-	
36	B2a - MAKROCYKLICZNE LAKTONY	trzoda chlewna	WĄTROBA	1	RZEŻNIA	ZHW Katowice	-	
37	B2d - NEUROLEPTYKI	trzoda chlewna	NERKA	1	RZEŻNIA	ZHW Katowice	-	
38	A5 - BETA-AGONIŚCI	drób - karczeta	WĄTROBA	1	RZEŻNIA	ZHW Katowice	-	
39	B3c - METALE TOKSYCZNE	trzoda chlewna	MIĘŚNIE, WĄTROBA	1	RZEŻNIA	ZHW Katowice	-	
40	B1 - SUBSTAŃCJE PRZECIWBAKTERYJNE	trzoda chlewna	MIĘŚNIE, NERKA	1	RZEŻNIA	ZHW Katowice	-	
41	A6 - CHLOROPROMAZYNA	trzoda chlewna	NERKA	1	RZEŻNIA	ZHW Katowice	-	
42	B1 - SUBSTAŃCJE PRZECIWBAKTERYJNE	bydło	MIĘŚNIE, NERKA	1	RZEŻNIA	ZHW Katowice	-	
43	B2a- BENZOIMIDAZOLE	drób - karczeta	WĄTROBA	1	RZEŻNIA	ZHW Katowice	-	
44	RADIOIZOTOPY CEZU	trzoda chlewna	MIĘŚNIE	1	RZEŻNIA	ZHW Katowice	-	
45	B1 - SUBSTAŃCJE PRZECIWBAKTERYJNE	trzoda chlewna	MIĘŚNIE, NERKA	1	RZEŻNIA	ZHW Katowice	-	
46	B1 - SUBSTAŃCJE PRZECIWBAKTERYJNE	trzoda chlewna	MIĘŚNIE, NERKA	1	RZEŻNIA	ZHW Katowice	-	
47	B1 - FLUOROCHINOLONY	drób - karczeta	MIĘŚNIE	1	RZEŻNIA	ZHW Katowice	-	

48	A6 - CHLORAMFENIKOL	trzoda chlewna	MIĘSNIE	1	RZEŻNIA	ZHW Katowice	-	
49	B1 - SUBSTAŃCJE PRZECIWBAKTERYJNE	trzoda chlewna	MIĘSNIE, NERKA	1	RZEŻNIA	ZHW Katowice	-	
50	B1 - SUBSTAŃCJE PRZECIWBAKTERYJNE	drób - kurczęta	MIĘSNIE	1	RZEŻNIA	ZHW Katowice	-	
51	B1 - SUBSTAŃCJE PRZECIWBAKTERYJNE	trzoda chlewna	MIĘSNIE, NERKA	1	RZEŻNIA	ZHW Katowice	-	
52	B1 - SUBSTAŃCJE PRZECIWBAKTERYJNE	trzoda chlewna	MIĘSNIE, NERKA	1	RZEŻNIA	ZHW Katowice	-	
53	A6 - NITROIMIDAZOLE	pszczoły	MIÓD	1	PASIEKA	PIWet PUŁAWY	-	
54	B1 - ANTYBIOTYKI I CHEMIOTERAPETYKI	drób - kurczęta	MIĘSNIE	1	RZEŻNIA	ZHW Katowice	-	
55	A6 - CHLORAMFENIKOL	trzoda chlewna	MIĘSNIE	1	RZEŻNIA	ZHW Katowice	-	
56	B1 - SUBSTAŃCJE PRZECIWBAKTERYJNE	drób - kurczęta	MIĘSNIE	1	RZEŻNIA	ZHW Katowice	-	
57	B1 - SUBSTAŃCJE PRZECIWBAKTERYJNE	trzoda chlewna	MIĘSNIE, NERKA	1	RZEŻNIA	ZHW Katowice	-	
58	B1 - SUBSTAŃCJE PRZECIWBAKTERYJNE	trzoda chlewna	MIĘSNIE, NERKA	1	RZEŻNIA	ZHW Katowice	-	
59	B1- SUB.PRZECIWBAKTERYJNE	drób - kurczęta	MIĘSNIE	1	RZEŻNIA	ZHW Katowice	-	
60	A3-STEROIDY: ETYNYLOESTRADIOL	trzoda chlewna	MOCZ POUBOJOWO	1	RZEŻNIA	ZHW Katowice	-	

61	B1 - ANTYBIOTYKI CHEMIOTERAPETYKI	trzoda chlewna	MIĘŚNIE	1	RZEŻNIA	ZHW Katowice	-	
62	RADIOIZOTOPY CEZU	bydło	MIĘŚNIE	1	RZEŻNIA	ZHW Katowice	-	
63	B1 - SUBSTAŃCJE PRZECIWBAKTERYJNE	drób - kurczęta	MIĘŚNIE	1	RZEŻNIA	ZHW Katowice	-	
64	A6 - NITROIMIDAZOLE	trzoda chlewna	MIĘŚNIE	1	RZEŻNIA	ZHW Katowice	-	
65	RADIOIZOTOPY CEZU	bydło	MLEKO	1	GOSPOD ARSTWO	ZHW Katowice	-	
66	A3 - STEROIDY 19- NORTESTOSTERON	bydło	MOCZ PRZYŻYCIO WO	1	GOSPOD ARSTWO	ZHW Katowice	-	
67	A3 - STEROIDY - BOLDENON	bydło	MOCZ PRZYŻYCIO WO	1	GOSPOD ARSTWO	ZHW Katowice	-	
68	A3 - STEROIDY - STANOZOLOL	bydło	MOCZ PRZYŻYCIO WO	1	GOSPOD ARSTWO	ZHW Katowice	-	
69	A2 - SUB. TYREOSTATYCZNE	bydło	MOCZ PRZYŻYCIO WO	1	GOSPOD ARSTWO	ZHW Katowice	-	
70	RADIOIZOTOPY CEZU	drób - kurczęta	MIĘŚNIE	1	RZEŻNIA	ZHW Katowice	-	
71	B2d - NEUROLEPTYKI	trzoda chlewna	NERKA	1	RZEŻNIA	ZHW Katowice	-	
72	A3 - STEROIDY	trzoda chlewna	MOCZ POUBOJOW O	1	RZEŻNIA	ZHW Katowice	-	
73	B1 - FLUOROCHINOLONY	trzoda chlewna	MIĘŚNIE	1	RZEŻNIA	ZHW Katowice	-	

74	B2c - PYRETRÓIDY	trzoda chlewna	MIĘSNIE	1	RZEŹNIA	ZHW Katowice	-	
75	A6 - CHLORAMFENIKOL	bydło	MOCZ PRZYŻYCIOWO	1	GOSPODARSTWO	ZHW Katowice	-	
76	A3 - STEROIDY	bydło	SUROWICA	1	RZEŹNIA	ZHW Katowice	-	
77	A6 - CHLORAMFENIKOL	bydło	MIĘSNIE	1	RZEŹNIA	ZHW Katowice	-	
78	A6 - CHLORAMFENIKOL żywność poch. zwierzecego z zagranicy	trzoda chlewna	MIĘSNIE	1	przedsiębiorstwo spożywcze	ZHW Katowice	-	
79	A3 - STEROIDY	trzoda chlewna	MOCZ POUBOJOWO	1	RZEŹNIA	ZHW Katowice	-	
80	A3 - STEROIDY	trzoda chlewna	MOCZ POUBOJOWO	1	RZEŹNIA	ZHW Katowice	-	
81	A6 - METABOLITY NITROFURANÓW	bydło	MIĘSNIE	1	RZEŹNIA	ZHW Katowice	-	
82	B1 - SUBSTANCJE PRZECIWBAKTERYJNE	ryba	MIĘSNIE	1	gospodarstwo rybackie	ZHW Katowice	-	
83	A3 - STEROIDY	bydło	MOCZ POUBOJOWO	1	RZEŹNIA	ZHW Katowice	-	
84	B2b - KOKCYDIOSTATYKI	drób - kurczęta	WĄTROBA	1	RZEŹNIA	ZHW - Wrocław	-	
85	B3e - BARWNIKI	ryba	MIĘSNIE	1	gospodarstwo rybackie	ZHW - Katowice	-	
86	Salmonella	Drób, trzoda chlewna	Materiały paszowe, mieszanki paszowe	4	Gospodarstwo, zakład	ZHW Katowice	NIE	

87	Salmonella - karmy	Zwierzęta domowe	karmy	1	Zakład	ZHW Katowice	NIE	
88	PAP	Bydło, trzoda chlewna, drób	Mieszanki paszowe, materiały paszowe	4	gospodartwa	ZHW Katowice	NIE	
89	Dioksyny	Zwierzęta domowe	Materiał paszowy	1	Zakład	PIW-PIB Puławy	NIE	
90	Oznaczanie zawartości/obecności kokcydiostatyków jonoforowych w paszach – pasze docelowe	Drób-brojlerzy	Mieszanka paszowa	1	Gospodarstwo	ZHW Kraków	NIE	
100	Wykrywanie i oznaczanie zanieczyszczeń kokcydiostatyków w paszach oraz wykrywanie obecności amprolium –produktu leczniczego wet. skreślonego z rejestru– pasze niedocelowe	trzoda chlewna	Mieszanka paszowa	1	gospodarstwo	ZHW Kraków	NIE	
101	Wykrywanie substancji przeciwbakteryjnych (antybytyli, sulfonamidy, chinolony) dodawanych do pasz	Drób-nioski, brojlerzy	Mieszanki paszowe	2	gospodarstwo	ZHW Wrocław	NIE	
102	Wykrywanie obecności substancji wykazujących działanie anaboliczne w paszach (grypa A1-A5)	Drób-nioski	Mieszanka paszowa	1	gospodarstwo	ZHW Katowice	NIE	
103	Wykrywanie obecności weterynaryjnych produktów leczniczych skreślonych z rejestru (chloramfenikol)	Drób-brojlerzy	Mieszanka paszowa	1	Gospodarstwo	ZHW Katowice	NIE	
104	Badanie zawartości miedzi w mieszankach paszowych	Trzoda chlewna	Mieszanka paszowa	1	gospodarstwo	ZHW Katowice	NIE	
105	Badanie zawartości wit. A i E	Drób-nioski	premiksy	1	gospodarstwo	ZHW Poznań	NIE	
106	Badanie zawartości podstawowych składników pokarmowych (białko ogólne, tłuszcz surowy, włókno surowe, sucha masa, popiół) w mieszankach paszowych	Drób-brojlerzy	Mieszanka paszowa	1	gospodarstwo	ZHW Katowice	NIE	

107	Badanie szkodników żywych w paszach	Trzoda chlewna	Mieszanka paszowa	1	gospodarstwo	ZHW Wrocław	NIE	
108	Wykrywanie i ilościowe oznaczanie organizmów genetycznie zmodyfikowanych (GMO)	Zwierzęta domowe	Materiał paszowy	1	zakład	ZHW Opole	NIE	
109	Badanie homogeniczności mieszanek paszowych	Drób-nioski	Mieszanka paszowa	1	Zakład	ZHW Katowice	NIE	
110	Badanie pozostałości opakowań w paszach oraz innych zanieczyszczeń fizycznych	Zwierzęta gospodarskie	Materiał paszowy	1	zakład	ZHW Opole	NIE	
111	Oznaczanie zawartości/obecności kokcydiostatyków jonoforowych oraz nikarbazyny, robenidyny, dilazurilu w premiksach niedocelowych	Drób-nioska	premik	1	zakład	ZHW Kraków	NIE	
112	Oznaczanie zawartości żelaza i manganu	Drób-nioski	premik	1	zakład	ZHW Katowice	NIE	
113	Badanie zawartości cynku	Zw. domowe	premik	1	zakład	ZHW Katowice	NIE	
114	Badanie zawartości miedzi	Zw. domowe	premik	1	zakład	ZHW Katowice	NIE	
115	Badanie zawartości jodu	Drób-nioski	Mieszanka paszowa	1	gospodarstwo	CL Aleksandrówce	NIE	
116	Badanie zawartości selenu	Trzoda chlewna	premik	1	Zakład	ZHW Katowice	NIE	
117	Badanie zawartości wit. A i E	Drób-nioska	premik	1	Zakład	ZHW Poznań	NIE	
118	Oznaczanie zawartości lizyny i metioniny	Trzoda chlewna	premik	1	Zakład	ZHW Poznań	NIE	

119	Badanie wody na substancje przeciwbakteryjne	Drób- nioski, brojlery, trzoda chlewna	woda	14	gospodar stwo	ZHW Katowice	NIE	
-----	--	--	------	----	------------------	-----------------	-----	--

Część III – Wnioski, plany i założenia na rok następny

1. Wnioski z realizacji zadań w roku objętym sprawozdaniem

Powiatowy Inspektorat Weterynarii w Kłobucku, pomimo niedoborów kadrowych zrealizował wszystkie zaplanowane zadania na rok 2017. Wykonanie planu było możliwe tylko w związku z dodatkowym zaangażowaniem po godzinach pracy co nie przekładało się na wynagrodzenie, a co powoduje frustrację pracowników.

Głównym założeniem na rok 2017 było zabezpieczenie powiatu przed ewentualnym pojawieniem się afrykańskiego pomoru świń i wysoce zjadliwej grypy ptaków. Stąd planowane są w dalszym ciągu kampanie informacyjne i szkolenia zarówno lekarzy weterynarii, hodowców, jak i instytucji bezpośrednio zaangażowanych w ewentualne zwalczanie chorób zakaźnych.

Podczas kontroli weterynaryjnych w gospodarstwach będzie sprawdzana realizacja prawa przez właścicieli gospodarstw w szczególności szeroko rozumiana bioasekuracja przed ewentualnym dostaniem się czynnika chorobotwórczego oraz będą prowadzone nadal szkolenia podnoszące świadomość hodowców.

W związku z rosnącymi wymogami dotyczącymi dobrostanu zwierząt Powiatowy Lekarz Weterynarii w Kłobucku podczas spotkań z hodowcami oraz podmiotami zajmującymi się skupem, transportem, ubojem zwierząt będzie poruszał zagadnienia dotyczące dobrostanu zwierząt, jak również podczas przeprowadzanych kontroli weterynaryjnych będzie zwracał szczególną uwagę na to zagadnienie.

2. Realizacja planów i założeń z roku poprzedniego

Informacja o realizacji założeń z roku poprzedniego, zgodnie ze sprawozdaniem z realizacji zadań IW w PIW w 2017 roku.

Tabela 1

LP	PROBLEM / ZAGADNIENIE	PLANOWANE DZIAŁANIE	ODPOWIEDZIALNOŚĆ	TERMIN REALIZACJI	SPOSÓB I STAN REALIZACJI
1	nadzór nad dobrostanem zwierząt	kontrole 5% ogólnej liczby zarejestrowanych na terenie powiatu	stanowisko ds. ochrony zwierząt i higieny materiału biologicznego	w ciągu całego roku	wykonano

		kłobuckiego gospodarstw			
2	nadzór nad identyfikacją i rejestracją zwierząt gospodarskich	kontrole wytypowanych siedzib stad	stanowisko ds. ochrony zwierząt i higieny materiału biologicznego	w ciągu całego roku	wykonano
3	nadzór nad materiałem biologicznym	kontrola 1x raz w roku zarejestrowanych na terenie powiatu kłobuckiego punktów kopulacyjnych i punktów inseminacyjnych	stanowisko ds. ochrony zwierząt i higieny materiału biologicznego	w ciągu całego roku	wykonano
4	kontrole Cross Compliance	kontrole siedzib stad	stanowisko ds. CC	w ciągu całego roku	wykonano
5	monitoring i zwalczania chorób zakaźnych	kontrola 1/5 stad bydła w kierunku enzootycznej białaczki bydła, brucelozy i gruźlicy bydła	stanowisko ds. zdrowia zwierząt i zwalczania chorób zakaźnych zwierząt	w ciągu całego roku	wykonano
6	monitoring i zwalczania chorób zakaźnych	kontrola 5% owiec i kóz powyżej 6 mies. życia w kierunku brucelozy	stanowisko ds. zdrowia zwierząt i zwalczania chorób zakaźnych zwierząt	w ciągu całego roku	wykonano
7	monitoring i zwalczania chorób zakaźnych	kontrola w kierunku CSF świń i dzików ,choroby pęcherzykowej świń , FMD. IBR/IPV, gorączka Q, choroba niebieskiego języka	stanowisko ds. zdrowia zwierząt i zwalczania chorób zakaźnych zwierząt	w ciągu całego roku	wykonano
8	monitoring i zwalczania chorób zakaźnych	monitoring wścieklizny lisów wolnożyjących	stanowisko ds. zdrowia zwierząt i zwalczania chorób zakaźnych zwierząt	w ciągu całego roku	wykonano
9	monitoring i zwalczania chorób zakaźnych	kontrola HPAI w stadach drobiu	stanowisko ds. zdrowia zwierząt i zwalczania chorób zakaźnych zwierząt	w ciągu całego roku	wykonano
10	monitoring i zwalczania chorób zakaźnych	w miarę potrzeb prowadzenie dochodzeń epizootycznych	stanowisko ds. zdrowia zwierząt i zwalczania chorób zakaźnych zwierząt	w ciągu całego roku	wykonano
11	monitoring i zwalczania chorób zakaźnych	kontrola wykonania badań monitoringowych przez lekarzy wyznaczonych	stanowisko ds. zdrowia zwierząt i zwalczania chorób zakaźnych zwierząt	w ciągu całego roku	wykonano

12	monitoring i zwalczania chorób zakaźnych	realizacja programów zwalczania chorób zakaźnych(Salmonellozy w stadach drobiu, Choroba Aujeszkyego)	stanowisko ds. zdrowia zwierząt i zwalczania chorób zakaźnych zwierząt	w ciągu całego roku	wykonano
13	nadzór nad działalnością nadzorowaną	kontrola co najmniej raz w roku podmiotów sklasyfikowanych jako tzw. Działalność nadzorowana	stanowisko ds. zdrowia zwierząt i zwalczania chorób zakaźnych zwierząt	w ciągu całego roku	wykonano
14	obsługa weterynaryjnych systemów informatycznych	TRACES, EPUAP ,Vetlink , Zchzz, CBD Koniowatych , System IRZ	stanowisko ds. zdrowia zwierząt i zwalczania chorób zakaźnych zwierząt	na bieżąco	wykonano
15	Nadzór nad obrotem zwierzętami w ramach Handlu oraz przywozu i wywozu do krajów trzecich wraz z wystawianiem świadectw zdrowia	Kontrola oraz wystawianie świadectw zdrowia	stanowisko ds. zdrowia zwierząt i zwalczania chorób zakaźnych zwierząt	w ciągu całego roku	wykonano
16	kontrola warunków: a) wytwarzania mieszanek paszowych dla zwierząt gospodarskich b) wytwarzania karm dla zwierząt domowych c) obrotu i handlu d) stosowania środków żywienia zwierząt e) środków transportu pasz f) podmiotów zajmujących się produkcją materiałów paszowych	Kontrola kompleksowa, kontrola sprawdzająca oraz kontrola doraźna w razie potrzeby	stanowisko ds. pasz i utylizacji	minimum: a) 2x w roku b) 2x w roku c) 1x w roku d) gospodarstwa produkujące pasze na potrzeby własne oraz stosujące w żywieniu zwierząt – 1,5% w roku e) zgodnie z przeprowadzona analizą zagrożenia f) 1x w roku	wykonano: 94 kontrole
17	nadzór nad wymogami organizacyjno-technicznymi przy wytwarzaniu i obrocie paszami oraz prawidłowości ich oznakowania	Kontrola kompleksowa, kontrola sprawdzająca oraz kontrola doraźna w razie potrzeby	stanowisko ds. pasz i utylizacji	na bieżąco	Wykonano
18	nadzór nad procedurami kontroli przedsiębiorstw prowadzących obrót paszami	Kontrola kompleksowa, kontrola sprawdzająca oraz	stanowisko ds. pasz i utylizacji	każdorazowo	Wykonano

		kontrola doraźna w razie potrzeby			
19	<p>Nadzór nad :</p> <p>a) transportowaniem, przechowywaniem i pośrednictwem w obrocie uppz</p> <p>b) zakładami prowadzącymi czynności pośrednie kat. 3</p> <p>c) wykorzystanie ubocznych produktów pochodzenia zwierzęcego</p> <p>d) zakłady prowadzące działalność techniczną na uppz</p> <p>e) pośrednicy w handlu nie posiadający magazynów</p>	Kontrola kompleksowa, kontrola sprawdzająca oraz kontrola doraźna w razie potrzeby	stanowisko ds. pasz i utylizacji	<p>a) min 1x w roku</p> <p>b) min 2x w roku</p> <p>c) min 1x w roku</p> <p>d) min 1x w roku</p> <p>e) min 1x w roku</p>	Wykonano: 35 kontroli
20	<p>prowadzenie monitorowania jakości mikrobiologicznej oraz zawartości substancji niedozwolonych, pozostałości chemicznych, biologicznych, produktów leczniczych i skażeń promieniotwórczych w paszy i wodzie przeznaczonej dla pojenia zwierząt</p>	<p>pobieranie prób/ kontrole doraźne w przypadku wyników kwestyjnych</p>	stanowisko ds. pasz i utylizacji	w ramach monitoringu	Pobrano 49 prób (w tym 45 w ramach monitoring, 4 badania urzędowe)
21	<p>Prowadzenie ewidencji przedsiębiorców wykonujących działalność gospodarczą w zakresie wytwarzania pasz</p>	rejstry/wykazy	stanowisko ds. pasz i utylizacji	na bieżąco	Wykonano
22	<p>Prowadzenie ewidencji podmiotów zajmujących się obrotem paszami</p>	rejstry/wykazy	stanowisko ds. pasz i utylizacji	na bieżąco	wykonano
23	<p>Współpraca z innymi Inspekcjami i jednostkami mającymi w swoim zakresie nadzór nad bezpieczeństwem środków żywienia zwierząt oraz nadzór nad ubocznymi produktami pochodzenia zwierzęcego</p>	Kontrole doraźne	stanowisko ds. pasz i utylizacji	na bieżąco	Nie dotyczy
24	<p>Wykorzystywanie i przekazywanie informacji w</p>	TRACES	stanowisko ds. pasz i utylizacji, stanowisko ds. HŻ	na bieżąco	wykonano

	ramach weterynaryjnych systemów informatycznych				
25	nadzór nad zakładami produkującymi produkty pochodzenia zwierzęcego w zakresie przestrzegania prawa żywnościowego	kontrole zgodni z analizą ryzyka oraz wynikające ze spraw rozstrzyganych w zakresie działania stanowiska / pobieranie prób do badań urzędowych w zakresie pełnionego nadzoru	stanowisko ds. HŻ	zgodnie z planem kontroli stanowiska ds. HŻ-PIW Kłobuck 2016 r. /lub zgodnie z potrzebami/ badania urzędowe produktów pochodzenia zwierzęcego na podstawie harmonogramów badań właścicielskich oraz zgodnie z potrzebami wynikającymi z pełnionego nadzoru.	wykopniano ; - przeprowadzono 92 kontrole w tym - 45 kontrole kompleksowych i doraźnych - 37 kontrole sprzedaży bezpośredniej - 10 kontrole gospodarstw mleczarskich - 0 audytów procedur GHP, GMP i HACCP w nadzorowanych zakładach
26	realizacja planu badań kontrolnych pozostałości chemicznych, biologicznych, badań monitoringowych skażeń promieniotwórczych oraz badań kontrolnych dioksyn, firanów, dioksynopodobnych polichlorowanych bifenyli i nieddioksynopodobnych PCB	pobieranie prób/ kontrole doraźne w przypadku wyników kwestyjnych	stanowisko ds. HŻ	zgodnie z planem dla PIW Kłobuck sporządzonym przez WIW Katowice na podstawie planu krajowego	wykonano ; 85 badań
27	rozpatrywanie wniosków o wpis do rejestru podmiotów prowadzących produkcję produktów pochodzenia zwierzęcego	kontrole zakładów	stanowisko ds. HŻ	na bieżąco, zgodnie z wymogami	wykonano : rozpatrzono 6 wniosków
28	opracowywanie decyzji administracyjnych oraz przygotowywanie innych dokumentów w ramach podejmowanych działań zgodnie z art., 54 rozporządzenia (WE) nr 882/2004	decyzje / inne dokumenty	stanowisko ds. HŻ	na bieżąco, zgodnie z wymogami	wykonano : wydano 22 decyzji
29	sprawdzenie i analiza działań podejmowanych przez podmioty produkujące produkty pochodzenia zwierzęcego	kontrole sprawdzające	stanowisko ds. HŻ	na bieżąco, zgodnie z wymogami	wykonano : 4 kontrole sprawdzające

	w wyniku zastosowania działań zgodnie z art. 54 rozp. (WE) nr 882/2004				
30	realizacja zadań zleconych przez ŚWLW w Katowicach oraz wynikających z pism GLW przekazywanych za pośrednictwem ŚWLW	kontrole doraźne	stanowisko ds. HŻ	na bieżąco, zgodnie z wymogami	wykonano ; 0 kontroli doraźnych
31	współpraca z Państwową Powiatową Inspekcją Sanitarną w Kłobucku w zakresie nadzoru nad bezpieczeństwem żywności w ramach zawartego porozumienia	kontrole doraźne/zadania wynikające z porozumienia zawartego pomiędzy Inspekcjami	stanowisko ds. HŻ	na bieżąco, zgodnie z wymogami	1 kontrola kompleksowa
32	współpraca z innymi Inspekcjami i jednostkami mającymi w swoim zakresie nadzór nad bezpieczeństwem żywności	kontrole doraźne	stanowisko ds. HŻ	na bieżąco, zgodnie z wymogami	wykonanoa : co miesięczne analizy wykazow ubojow na uzytek własny z AR i MR
33	prowadzenie spraw związanych z informacjami o niebezpiecznych produktach żywnościowych w ramach systemu RASFF	kontrole doraźne	stanowisko ds. HŻ	na bieżąco, zgodnie z wymogami	wykonano : 0 powiadomień w systemie RASFF
34	prowadzenie i aktualizacja rejestru podmiotów produkujących produkty pochodzenia zwierzęcego na terenie PIW Kłobuck	rejesty/wykazy	stanowisko ds. HŻ	na bieżąco, zgodnie z wymogami	wykonano : 1 raz w miesiącu weryfikacja zgodności wykazów GLW z rejestrem PLW, na bieżąco zgodnie z potrzebami – wpisy , wykreślenia
35	zbieranie, aktualizowanie i przekazywanie informacji w ramach weterynaryjnych systemów informatycznych	elektroniczny rejestr zakładów podlegających rejestracji/ sekcje- zakłady zatwierdzone	stanowisko ds. HŻ	na bieżąco, zgodnie z wymogami	wykonano: na bieżąco zgodnie z potrzebami – wpisy , wykreślenia
36	opracowywanie i przekazywanie okresowych sprawozdań z działalności stanowiska ds. HŻ-PIW Kłobuck dla ŚWLW w Katowicach	RRW- 6/ RRW -5/ sprawozdania miesięczne-monitoring, różyca, sprawozdanie z	stanowisko ds. HŻ	miesięczne / kwartalne / roczne	wykonano zgodnie z terminami obowiązującymi sprawozdań

		godz. pracy ULW, weryfikacja wykazów zakładów GLW/ sprawozdania kwartalne – monitoring, mleko, z ubojow zw. w gosp., , / inne			
37	nadzór nad Terenowymi Punktami Wytrawiania w zakresie wdrożonego systemu zarządzania	kontrole ULW w zakresie wykonywania czynności badania mięsa metodą wytrawiania, kontrole dorażne i sprawdzające dotyczące prawidłowości prowadzonej dokumentacji, sprawdzenia okresowego wynikającego z harmonogramów czynności metrologicznych, inne/audyty wewnętrzne	stanowisko ds. HŻ	kontrole ULW 1x w roku kontrole dorażne i sprawdzające – zgodnie z harmonogramem czynności metrologicznych, w zależności od potrzeb, na bieżąco/ audyty wewnętrzne zgodnie z harmonogramem audytów ZHW Katowice,	wykonano : - 2 audyty wewn. PO ds. badania mięsa w kierunku włośni audyt 2 pracowni TPW przez PCA

3. Plany i założenia na rok następny

W miejscu tym należy określić główne cele, dążenia, plany na następny rok. Należy starać się o wskazywanie specyficznych działań planowanych do wykonania w roku następnym.

Tabela 2

LP	PROBLEM / ZAGADNIENIE	PLANOWANE DZIAŁANIE	ODPOWIEDZIALNOŚĆ	TERMIN REALIZACJI
1	nadzór nad dobrostanem zwierząt	kontrole 5% ogólnej liczby zarejestrowanych na terenie powiatu kłobuckiego gospodarstw	stanowisko ds. ochrony zwierząt i higieny materiału biologicznego	w ciągu całego roku
2	nadzór nad identyfikacją i rejestracją zwierząt gospodarskich	kontrole wytypowanych siedzib stad	stanowisko ds. ochrony zwierząt i higieny materiału biologicznego	w ciągu całego roku

3	nadzór nad materiałem biologicznym	kontrola 1x raz w roku zarejestrowanych na terenie powiatu kłobuckiego punktów kopulacyjnych i punktów inseminacyjnych	stanowisko ds. ochrony zwierząt i higieny materiału biologicznego	w ciągu całego roku
4	Kontrole Cross Compliance	kontrole siedzib stad	stanowisko ds. CC	w ciągu całego roku
5	monitoring i zwalczania chorób zakaźnych	kontrola 1/5 stad bydła w kierunku enzootycznej białaczki bydła, brucelozy i gruźlicy bydła	stanowisko ds. zdrowia zwierząt i zwalczania chorób zakaźnych zwierząt	w ciągu całego roku
6	monitoring i zwalczania chorób zakaźnych	kontrola 5% owiec i kóz powyżej 6 mies. życia w kierunku brucelozy	stanowisko ds. zdrowia zwierząt i zwalczania chorób zakaźnych zwierząt	w ciągu całego roku
7	monitoring i zwalczania chorób zakaźnych	kontrola w kierunku CSF świń i dzików ,ASF,SVD , FMD. IBR/IPV, gorączka Q, choroba niebieskiego języka	stanowisko ds. zdrowia zwierząt i zwalczania chorób zakaźnych zwierząt	w ciągu całego roku
8	monitoring i zwalczania chorób zakaźnych	monitoring wścieklizny lisów wolnożyjących	stanowisko ds. zdrowia zwierząt i zwalczania chorób zakaźnych zwierząt	w ciągu całego roku
9	monitoring i zwalczania chorób zakaźnych	kontrola HPAI w stadach drobiu	stanowisko ds. zdrowia zwierząt i zwalczania chorób zakaźnych zwierząt	w ciągu całego roku
10	monitoring i zwalczania chorób zakaźnych	w miarę potrzeb prowadzenie dochodzeń epizootycznych	stanowisko ds. zdrowia zwierząt i zwalczania chorób zakaźnych zwierząt	w ciągu całego roku
11	monitoring i zwalczania chorób zakaźnych	kontrola wykonania badań monitoringowych przez lekarzy wyznaczonych	stanowisko ds. zdrowia zwierząt i zwalczania chorób zakaźnych zwierząt	w ciągu całego roku
12	monitoring i zwalczania chorób zakaźnych	realizacja programów zwalczania chorób zakaźnych(Salmonellozy w stadach drobiu, Choroba Aujeszkiego, ASF)	stanowisko ds. zdrowia zwierząt i zwalczania chorób zakaźnych zwierząt	w ciągu całego roku
13	nadzór nad działalnością nadzorowaną	kontrola co najmniej raz w roku podmiotów sklasyfikowanych jako	stanowisko ds. zdrowia zwierząt i zwalczania	w ciągu całego roku

		tzw. działalność nadzorowana	chorób zakaźnych zwierząt	
14	obsługa weterynaryjnych systemów informatycznych	TRACES, Vetlink, EPUAP, CBD Koniowatych, System IRZ	stanowisko ds. zdrowia zwierząt i zwalczania chorób zakaźnych zwierząt	w ciągu całego roku
15	Nadzór nad obrotem zwierzętami w ramach Handlu oraz przywozu i wywozu do krajów trzecich wraz z wystawianiem świadectw zdrowia	Kontrola oraz wystawianie świadectw zdrowia	stanowisko ds. zdrowia zwierząt i zwalczania chorób zakaźnych zwierząt	w ciągu całego roku
16	Kontrola warunków: a) wytwarzania mieszanek paszowych dla zwierząt gospodarskich b) wytwarzania karm dla zwierząt domowych c) obrotu i handlu d) stosowania środków żywienia zwierząt e) środków transportu pasz f) podmiotów zajmujących się produkcją materiałów paszowych	Kontrola kompleksowa, kontrola sprawdzająca oraz kontrola doraźna w razie potrzeby	stanowisko ds. pasz i utylizacji	minimum: g) 2x w roku h) 2x w roku i) 1x w roku j) gospodarstwa produkujące pasze na potrzeby własne oraz stosujące w żywieniu zwierząt – 1,5% w roku k) zgodnie z przeprowadzoną analizą zagrożenia l) 1x w roku
17	nadzór nad wymogami organizacyjno-technicznymi przy wytwarzaniu i obrocie paszami oraz prawidłowości ich oznakowania	Kontrola kompleksowa, kontrola sprawdzająca oraz kontrola doraźna w razie potrzeby	stanowisko ds. pasz i utylizacji	na bieżąco
18	nadzór nad procedurami kontroli przedsiębiorstw prowadzących obrót paszami	Kontrola kompleksowa, kontrola sprawdzająca oraz kontrola doraźna w razie potrzeby	stanowisko ds. pasz i utylizacji	każdorazowo
19	Nadzór nad : a) transportowaniem uppz b) zakładami prowadzącymi czynności pośrednie kat. 3 c) zakładami prowadzącymi działalność techniczną	Kontrola kompleksowa, kontrola sprawdzająca oraz kontrola doraźna w razie potrzeby	stanowisko ds. pasz i utylizacji	a) min 1x w roku a) min 2x w roku b) min. 1x w roku c) min 1x w roku d) min 1x w roku

	<p>d) d) wykorzystanie ubocznych produktów pochodzenia zwierzęcego</p> <p>j e) pośrednictwem w handlu podmiotów nie posiadających magazynów</p> <p>f) rzeźniami drobiu, trzody chlewnej i bydła</p>			e) 2 x w roku
20	<p>prowadzenie monitorowania jakości mikrobiologicznej oraz zawartości substancji niedozwolonych, pozostałości chemicznych, biologicznych, produktów leczniczych i skażeń promieniotwórczych w paszy i wodzie przeznaczonej dla pojenia zwierząt</p>	<p>pobieranie prób/ kontrole doraźne w przypadku wyników kwestyjnych</p>	<p>stanowisko ds. pasz i utylizacji</p>	<p>w ramach monitoringu</p>
21	<p>Prowadzenie ewidencji przedsiębiorców wykonujących działalność gospodarczą w zakresie wytwarzania pasz</p>	<p>rejstry/wykazy</p>	<p>stanowisko ds. pasz i utylizacji</p>	<p>na bieżąco</p>
22	<p>Prowadzenie ewidencji podmiotów zajmujących się obrotem paszami</p>	<p>rejstry/wykazy</p>	<p>stanowisko ds. pasz i utylizacji</p>	<p>na bieżąco</p>
23	<p>Prowadzenie spraw związanych ze sprawowaniem nadzoru nad wykorzystaniem pasz leczniczych w gospodarstwach</p>	<p>Kontrole kompleksowe</p>	<p>stanowisko ds. pasz i utylizacji</p>	<p>w zależności od potrzeb</p>
24	<p>Współpraca z innymi Inspekcjami i jednostkami mającymi w swoim zakresie nadzór nad bezpieczeństwem środków żywienia zwierząt oraz nadzór nad ubocznymi produktami pochodzenia zwierzęcego</p>	<p>Kontrole doraźne</p>	<p>stanowisko ds. pasz i utylizacji</p>	<p>na bieżąco</p>
25	<p>Wykorzystywanie i przekazywanie informacji w ramach weterynaryjnych systemów informatycznych</p>	<p>TRACES</p>	<p>stanowisko ds. pasz i utylizacji, stanowisko ds. HŻ</p>	<p>na bieżąco</p>
26	<p>Nadzór nad zakładami produkującymi produkty pochodzenia zwierzęcego w zakresie</p>	<p>kontrole zgodni z analizą ryzyka oraz wynikające ze spraw rozstrzyganych</p>	<p>stanowisko ds. HŻ</p>	<p>zgodnie z planem kontroli stanowiska ds. HŻ-PIW Kłobuck na</p>

	przestrzegania prawa żywnościowego	w zakresie działania stanowiska / pobieranie prób do badań urzędowych w zakresie pełnionego nadzoru audytowanie procedur zakładowych GMP, GHP i HACCP oraz ich zgodności z obowiązującymi przepisami prawa		2017r.i /lub zgodnie z potrzebami/ badania urzędowe produktów pochodzenia zwierzęcego na podstawie harmonogramów badań właścicielskich oraz zgodnie z potrzebami wynikającymi z pełnionego nadzoru.
27	Realizacja planu badań kontrolnych pozostałości chemicznych, biologicznych, badań monitoringowych skażeń promieniotwórczych oraz badań kontrolnych dioksyn, firanów, dioksynopodobnych polichlorowanych bifenyli i niedioksynopodobnych PCB	pobieranie prób/ kontrole doraźne w przypadku wyników kwestyjnych	stanowisko ds. HŻ	zgodnie z planem dla PIW Kłobuck sporządzonym przez WW Katowice na podstawie planu krajowego
28	Rozpatrywanie wniosków o wpis do rejestru podmiotów prowadzących produkcję produktów pochodzenia zwierzęcego	kontrole zakładów	stanowisko ds. HŻ	na bieżąco, zgodnie z wymogami
29	Opracowywanie decyzji administracyjnych oraz przygotowywanie innych dokumentów w ramach podejmowanych działań zgodnie z art., 54 rozporządzenia (WE) nr 882/2004	decyzje / inne dokumenty	stanowisko ds. HŻ	na bieżąco, zgodnie z wymogami
30	Sprawdzenie i analiza działań podejmowanych przez podmioty produkujące produkty pochodzenia zwierzęcego w wyniku zastosowania działań zgodnie z art. 54 rozp. (WE) nr 882/2004	kontrole sprawdzające	stanowisko ds. HŻ	na bieżąco, zgodnie z wymogami
31	Realizacja zadań zleconych przez ŚWLW w Katowicach oraz wynikających z pism GLW przekazywanych za pośrednictwem ŚWLW	kontrole doraźne	stanowisko ds. HŻ	na bieżąco, zgodnie z wymogami
32	Współpraca z Państwową Powiatową Inspekcją Sanitarną	kontrole doraźne/zadania wynikające z	stanowisko ds. HŻ	na bieżąco, zgodnie z wymogami

	w Kłobucku w zakresie nadzoru nad bezpieczeństwem żywności w ramach zawartego porozumienia	porozumienia zawartego pomiędzy Inspekcjami		
33	Współpraca z innymi Inspekcjami i jednostkami mającymi w swoim zakresie nadzór nad bezpieczeństwem żywności	kontrole doraźne	stanowisko ds. HŻ	na bieżąco, zgodnie z wymogami
34	Prowadzenie spraw związanych z informacjami o niebezpiecznych produktach żywnościowych w ramach systemu RASFF	kontrole doraźne	stanowisko ds. HŻ	na bieżąco, zgodnie z wymogami
35	Prowadzenie i aktualizacja rejestru podmiotów produkujących produkty pochodzenia zwierzęcego na terenie PIW Kłobuck	rejesty/wykazy	stanowisko ds. HŻ	na bieżąco, zgodnie z wymogami
36	Zbieranie, aktualizowanie i przekazywanie informacji w ramach weterynaryjnych systemów informatycznych	baza Spiwet/ rejesty zakładów podlegających rejestracji/ sekcje- zakłady zatwierdzone	stanowisko ds. HŻ	na bieżąco, zgodnie z wymogami
37	Opracowywanie i przekazywanie okresowych sprawozdań z działalności stanowiska ds. HŻ-PIW Kłobuck dla ŚWLW w Katowicach	RRW- 6/ RRW -5/ sprawozdanie tygodniowe: raport „zero tolerancji” sprawozdania miesięczne- monitoring, różnica, sprawozdanie z godz. pracy ULW, weryfikacja wykazów zakładów GLW, współpracy ze służbami Czech i Słowacji, raport z nałożonych kar,	stanowisko ds. HŻ	Tygodniowe / miesięczne / kwartalne / roczne
38	Nadzór nad Terenowymi Punktami Wytrawiania w zakresie wdrożonego systemu zarządzania	audyt w zakresie wykonywania czynności badania mięsa metodą wytrawiania, kontrola ULW i dokumentacji	osoba wyznaczona do współpracy z ZHW, audytorzy wewnętrzni	- audyty wewnętrzne PO ds. badania mięsa w kierunku włośni -kontrole ULW 1x w roku

		sprawdzenia okresowego wynikającego z harmonogramów czynności metrologicznych, inne/audyty wewnętrzne		-audyty wewnętrzne zgodnie z harmonogramem audytów ZHW Katowice, - kontrole zgodnie z harmonogramem czynności metrologicznych, - inne w zależności od potrzeb, na bieżąco
--	--	--	--	---